

## Pautes per a la catalogació de publicacions en sèrie

<u>Introducció</u> .....	3 -4
Definició de publicació en sèrie .....	3
Definició de recurs integrant .....	3
Característiques de les publicacions en sèrie.....	3
Tipus especials de publicacions en sèrie .....	4
Característiques generals de la catalogació .....	4
0. <u>Decisions prèvies a la catalogació</u> .....	5
1. <u>Bases per a la identificació del recurs</u> .....	6
Determinació del tipus de descripció	
Descripció completa	
Descripció analítica	
Determinació de la forma de publicació .....	7-10
Recurs integrant	
Monografia o publicació en sèrie	
Altres situacions	
Determinació del nombre de registres .....	12 -16
Materials suplementaris	
Publicacions en sèrie que són suplementes d'altres publicacions en sèrie	
Índex de publicacions en sèrie	
Publicacions en sèrie amb números acumulatius	
Publicacions en sèrie en parts	
Números reimpressos de publicacions en sèrie que no són diaris	
Publicacions en fulls solts	
2. <u>Font preferida d'informació</u> .....	
3. <u>Identificació de les manifestacions i els ítems</u> .....	17
Capçalera	
007/008	
022 — ISSN	
040	
210/222 — Títol abreujat i títol clau	
<u>245 — Títol (RDA 2.3)</u>	
<u>246 — Títol variant</u>	

250 — Menció d'edició (RDA 2.5)

264 — Producció, publicació, distribució, fabricació (RDA 2.7, 2.8, 2.9, 2.10)

300 Descripció suport físic

362 — Numeració de les publicacions en sèrie (RDA 2.6)

310 — Periodicitat (RDA 2.14)

490/830 — Col·lecció

5XX — Notes

#### 4. Elements dels punts d'accés autoritzats .....

Punt d'accés autoritzat per una obra -- 130, 245, 100-111, 240, X00-X11 |t,

Punt d'accés autoritzat que representa una expressió -- 130, 245, 100-111, 240, X00-X11 |t,

#### 5. Relacions

Obra relacionada/Expressió relacionada – 505, 7XX

Manifestació relacionada – 500, 760-787

Ítem relacionat -- 500, 760-787

## Introducció

Aquesta documentació està enfocada a la creació de registres de publicacions en sèrie següent:

- o Les recomanacions ISBD i el MARC 21
- o Les instruccions RDA
- o Els estàndards i recomanacions del CONSER

Un **recurs continu** és un recurs bibliogràfic que es publica al llarg del temps i no té un final predeterminat. Els recursos continus inclouen les publicacions en sèrie i els recursos integrants continus.

### **Definició de publicació en sèrie**

Recurs publicat en parts successives, normalment numerades, que no té una conclusió predeterminada (per exemple, una publicació periòdica, una col·lecció de monografies, un diari). Inclou també els recursos que tenen les

característiques de les publicacions en sèrie, com ara números successius, numeració i periodicitat, però amb una durada limitada (per exemple, els butlletins de notícies d'esdeveniments) i les reproduccions de publicacions en sèrie.

### **Definició de recurs integrant**

Recurs que s'amplia o es modifica per mitjà d'actualitzacions que no resten discretes sinó que s'integren en el conjunt (per exemple, un manual amb fulls solts que s'actualitzen mitjançant pàgines que en reemplacen d'altres, un lloc web que s'actualitza de manera continuada).

### **Característiques de les publicacions en sèrie**

- Les publicacions en sèrie són molt diverses. Hi ha revistes científiques, diaris, butlletins, directoris, anuaris, series estadístiques, memòries d'entitats, informes anuals, sèries monogràfiques, etc..
  - Es publiquen de manera continuada, sovint amb una freqüència regular
  - Poden no tenir portada. El títol es troba a la coberta, al començament del text, a peu de pàgina, etc.
  - Normalment van numerades. Ja sigui amb números, dates, o combinant números i dates
  - Generalment no tenen autors personals. Són emeses per editors intel·lectuals o compiladors.
  - El seu títol es troba en més d'un lloc i moltes vegades de manera diferent
  - Sovint es relacionen amb altres publicacions en sèrie. Tenen suplement, títols anteriors, títols posteriors, seccions diferents, edicions en altres llengües, en altres formats, traduccions, reimpressions, etc.
  - I, sobretot, varien al llarg de la seva història. Són documents dinàmics. Canvien de títol, de periodicitat, d'editor comercial, d'entitats responsables, de format, etc., etc.
- Considereu que un recurs és una publicació en sèrie si compleix les tres condicions següents:
    - Es publica en parts successives
    - Les parts porten una designació numèrica i/o cronològica
    - No se previst un final

### **Tipus especials de publicacions en sèrie**

- Publicacions de conferències i/o congressos. Es catalogaran com a publicacions en sèrie si s'ajusten a la definició d'una sèrie. Però es catalogaran com a monografies si tenen títols distintius, o bé formen part d'una col·lecció numerada.
- Publicacions de durada limitada. La norma 12.0A1 diu que “recursos amb característiques de publicacions en sèrie, com ara números successius, numeració i periodicitat, però que tenen una durada limitada” seran catalogats com a publicacions en sèrie. Exemples de recursos de

durada limitada poden ser butlletins de notícies d'esdeveniments (com els jocs olímpics), informes anuals d'una comissió que només durarà 5 anys, etc.

- Les reimpressions de publicacions en sèrie també seran catalogades com a tals, tot i que estiguin publicades com un conjunt finit de volums.

### **Característiques generals de la catalogació**

- Generalment, l'encapçalament principal és sota el títol propi
- Quan el títol canvia (canvis majors) caldrà fer una nova descripció (entrada successiva)
- La descripció es basa en el primer número de la publicació, o en el primer número disponible
- Numeració. Si es coneix la numeració del primer i darrer números s'ha d'indicar. Si no es té el primer número caldrà citar el número en què es basa la descripció en nota
- Títols preferits. Com que gairebé totes les publicacions en sèrie s'encapçalen sota el títol, i sovint diferents publicacions tenen un títol idèntic, o un títol genèric, caldrà identificar-les unes de les altres mitjançant un títol preferit
- Camps d'entrada d'enllaç. Els caps d'entrada d'enllaç definits en el MARC21 (760-787) són imprescindibles per vincular uns títols amb altres (títol anterior, títol posterior, fusions, escissions...). Quan les relacions d'un títol amb un altre són complexes s'especificarà a més a més en el camp de les notes (580)
- El registre bibliogràfic ha de representar tota la publicació en sèrie. Tots els canvis menors s'aniran anotant. Es tracta doncs de registres dinàmics, que sempre s'han d'anar actualitzant.

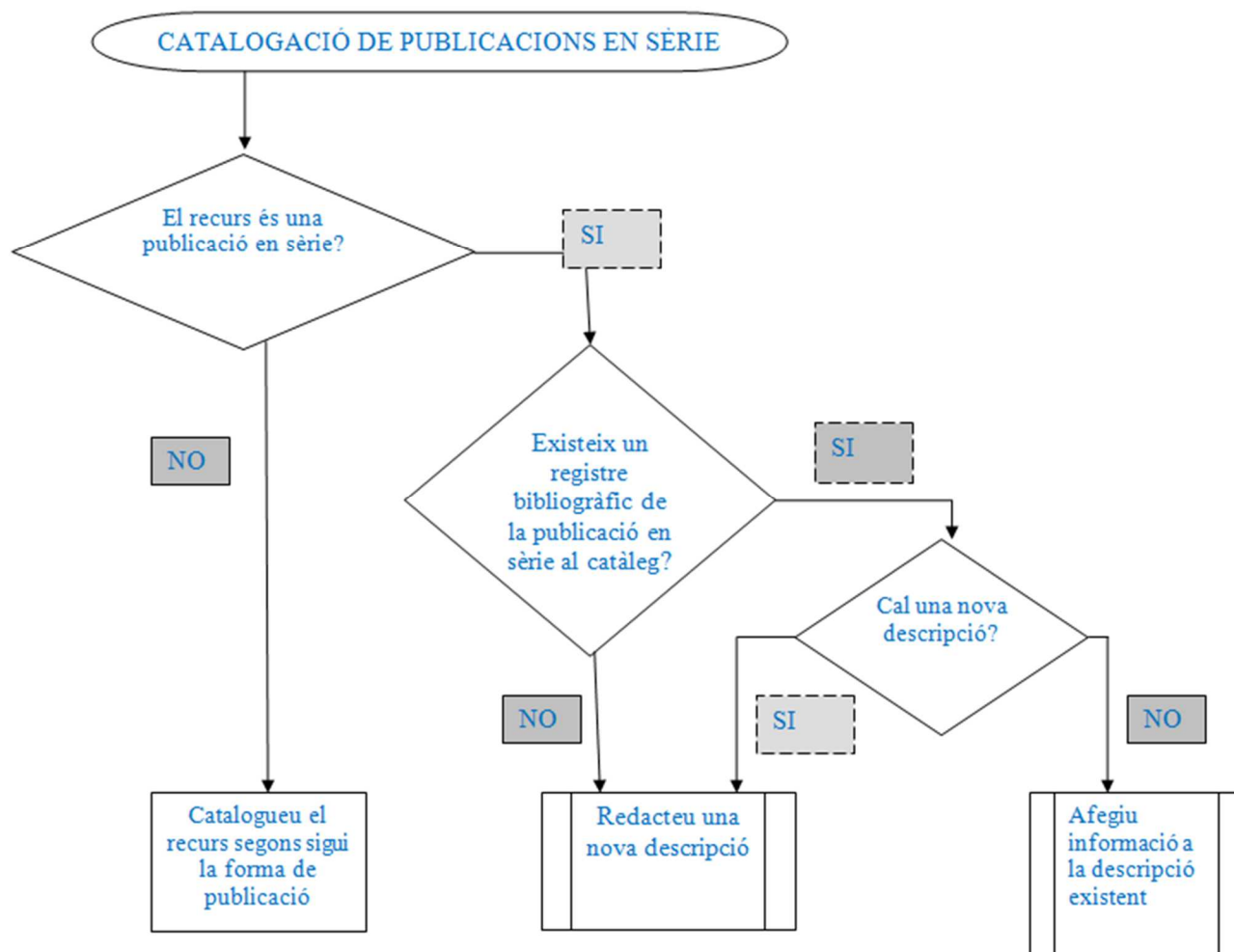
## **0. Decisions prèvies a la catalogació:**

**1.** Confirmeu que el vostre document és una publicació en sèrie, consultant les RDA 1.1.3 (Forma de publicació)

**2.** Si existeix un registre bibliogràfic en el catàleg en línia, consulteu les RDA 1.6.2 per tal de determinar si cal crear un nou registre bibliogràfic o afegir informació a l'existent

Si no cal fer un nou registre bibliogràfic: seguiu les instruccions de les RDA relacionades amb els elements que han sofert canvis (ex.: seguiu les instruccions RDA 2.3.2.12.2 per l'enregistrament de canvis menors en el títol propi, RDA 2.4.1.10.2 per enregistrar canvis en les mencions de responsabilitat, seguiu 3.22 per enregistrar canvis en les característiques del format físic)

**3.** Es recomana treballar a partir de les plantilles de catalogació predeterminades en funció de la forma de publicació, del tipus de contingut i del tipus de suport físic principal.



## 1. Bases per a la identificació del recurs (RDA 2.1)

Com a base per identificar el recurs, seguiu les instruccions RDA 2.1.2.3 (per exemple, si el recurs té números o parts numerats seqüencialment, trieu una font d'informació que identifiqui el número o la part disponible amb la numeració més baixa). Es recomana fer sempre una nota (camp 588) de cara a la identificació dels primers i darrers números del recurs.

362 1# Comença amb: Volume 1, number 1 (May 1989)

588 ## Descripció basada en: Volume 1, number 1 (May 1989)

## DETERMINACIÓ DEL TIPUS DE DESCRIPCIÓ

### **Descripció completa**

Quan es descriu una publicació en serie es selecciona un sol número per a la descripció, encara que en el moment de la catalogació es tingui en mà un seguit de números, i tenint en compte que molts encara no han estat publicats.

Aquest únic número serà el primer número publicat, o, si manca, el número més antic disponible a la biblioteca (RDA 2.1.2.3). En el cas de les publicacions no numerades, el primer número és el que té la data de publicació més antiga.

Es recomana fer sempre una nota (camp 588) de cara a la identificació dels primers i darrers números del recurs.

Ex.

362 1# |aVol. 1, no. 1 (May 1989)-

588 ## |aDescripció basada en: Vol. 2, no. 1 (May 1990)

### **Descripció analítica**

En preparar una descripció analítica, trieu una font d'informació apropiada a forma de publicació de la part que es descriu, es el cas dels articles de revista, es faran com a parts components seguint les pautes del CCUC 77X

Ex:

100 0# Bajén García, M<sup>a</sup> José,|eautor

245 10 Jordi Sabater Pi /|cMa. José Bajén García, Ma. del Carmen Sánchez López

300 ## Pàgines 142-155

336 ## text|btxt|2rdacontent

337 ## sense mediació|bn|2rdamedia

338 ## volum|bnc|2rdacarrier

700 1# Sánchez López, Ma. del Carmen,|eautor

773 1# |tSi -, entonces - : revista interdisciplinar de psicología|gaño 3, n° 2 (enero 1987), p. 142-155|x1130-149X|wb36425485

## DETERMINACIÓ DE LA FORMA DE PUBLICACIÓ

### **Publicació en sèrie o recurs integrant**

Si el recurs té un text relatiu a l'edició, cal determinar si aquest text representa una designació numèrica o una menció d'edició. Si és una designació numèrica el recurs es cataloga com una publicació en sèrie; si és una menció d'edició es cataloga com un recurs integrant.

### **Publicació en sèrie o monografia**

Si el recurs que s'ha de catalogar i/o altres registres bibliogràfics del catàleg, indica que el recurs ha estat o serà publicat en més d'una part i que romandrà discret o que es publicarà en més d'una vegada, seguiu les recomanacions següents per a determinar si s'ha de catalogar com una monografia o com una publicació en sèrie una part sola d'una monografia en més d'una part. Cal recordar que s'apliquen les instruccions d'RDA per a publicacions en sèrie a aquelles publicacions de durada limitada, segons s'estableix a RDA [1.1.3](#).

Recomanacions per a determinar si es tracta d'una publicació en sèrie o monografia:

### 1. Periodicitat:

- a) Si el recurs té una periodicitat establerta (en el títol, en el prefaci, etc.), es cataloga com a publicació en sèrie.
- b) Si el recurs es publica en noves edicions, es cataloga com a publicació en sèrie si la periodicitat és d'un a dos anys (si les edicions es publiquen cada tres anys o més, es cataloga com a monografia).

2. Presència i tipus de numeració. Tot i que la presència de numeració ja no forma part de la definició de publicació en sèrie, a excepció de les col·leccions de monografies no numerades, la majoria de les publicacions en sèrie tenen designacions numèriques, alfabètiques i/o cronològiques.

- a) Si el recurs té una designació numèrica/alfabètica (per exemple, volum 1; tom 3; Heft A o una designació cronològica (per exemple, 2001; juny de 2002; 2002-1) en el títol propi o en algun lloc del recurs i no té, probablement, una conclusió predeterminada, es cataloga com a publicació en sèrie.
- b) Si el recurs ha adquirit una designació numèrica, alfabètica o cronològica després del primer número, es recataloga com a publicació en sèrie.

Ex: 100 1# Tudela, Xavier  
245 10 Presència catalana en el món /|eXavier Tudela

- c) Si el recurs es publica en edicions periòdiques, ha de tenir una designació (per exemple, una data, una menció numèrica d'edició) que podria ser utilitzada com a numeració amb la finalitat de ser catalogat com a publicació en sèrie.

Ex.: 245 00 Inauguració del curs acadèmic 1989-1990

3. Sense probabilitat de conclusió predeterminada. Si el recurs indica que no hi ha cap conclusió predeterminada, es cataloga com a publicació en sèrie. Si el recurs no té aquesta informació, se suposa que un recurs que té qualsevol de les següents característiques és una publicació en sèrie si també compleix els criteris assenyalats anteriorment sobre la periodicitat i la numeració.

- a) El títol propi implica una publicació contínua. Si el títol propi inclou paraules que impliquen una publicació contínua (per exemple, "Advances in ...;" "Developments in ...;" "Progress in ..."), es cataloga com a publicació en sèrie. Si els números tenen també títols analitzables (susceptibles de tenir un punt d'accés específic per a aquell número), s'analitzen els números.

Ex.: 245 00 Progresos en las enfermedades cardio-vasculares

- b) Si és un recurs per subscripció. Se sap que es pot fer una subscripció del recurs amb l'editor.

**Altres situacions:**

**A. Recursos electrònics.** Si el recurs va ser publicat o és publicat en versió impresa, es pren la decisió de catalogar el recurs electrònic com a publicació en sèrie, recurs integrant o monografia en base al mateix recurs electrònic i no sobre la versió impresa. La informació sobre la planificació del tipus de publicació és possible que es trobi en qualsevol material d'acompanyament del mateix recurs (p.ex. un fitxer "llegeix-me" o el contenidor).

1. Es cataloga com a publicació en sèrie:

- a) un recurs d'accés remot, el recurs té material afegit que roman discret, normalment numerat (un "número pot consistir en un sol article). El recurs pot contenir una llista de volums anteriors, números anteriors, imatges de les cobertes d'una publicació periòdica per a una sèrie de números; únicament el número actual pot estar disponible com a número separat.
- b) un recurs d'accés directe, quan el recurs es publica successivament i el darrer substitueix qualsevol anterior.

2. Es cataloga com a recurs integrant:

- a) un recurs d'accés remot, el recurs té material afegit, modificar o suprimit, per mitjà d'actualitzacions, que no roman discret (per exemple, pot contenir articles de més d'una revista).
- b) un recurs d'accés directe no pot ser publicat com a recurs integrant (afirmació que es canviarà si es pot demostrar que és errònia).

3. Es cataloga com a monografia els recursos remots i d'accés directe quan el recurs és complet o pretén ser complet en un nombre finit de parts.

**B. Publicacions en fulls solts.** Es pren la decisió de catalogar un recurs que es publica en un format de fulls solts com a publicació en sèrie, recurs integrant o monografia en base al mode de publicació del component principal, és a dir, si té una menció de periodicitat, s'ha de determinar si afecta al component principal o només a les actualitzacions.

1. Es cataloga com a publicació en sèrie: quan el material afegit es manté discret, és a dir, resta com una secció dins del recurs.

Ex: 245 10 Training & management development methods

2. Es cataloga com a recurs integrant: quan el material afegit, modificat o suprimit afecta a tot el recurs i no resta discret.

Ex: 245 00 Jurisprudencia laboral  
264 #1 Valencia :|bCISS,|c1988-

3. Es cataloga com a monografia: un recurs d'accés directe o remot, quan el recurs és complet en una part o pretén ser complet en un nombre finit de parts, incloent-hi els recursos que es corregeixen per mitjà d'informació en fulls d'"errates".

**C. Congressos, etc.** Normalment les publicacions de congressos, etc. consisteixen en les actes, etc. d'una reunió celebrada regularment d'una o més entitats corporatives o són



publicacions que contenen les actes, etc. de congressos, simposis, o col·loquis amb continuïtat sobre temes determinats.

1. Es cataloguen com a publicacions en sèrie les publicacions de congressos, etc., quan es considera que té continuïtat i si paraules del tipus “primera”, “anual” apareixen a la font principal d’informació o a altres preliminars conjuntament amb el nom del congrès o el títol de la publicació.

Tracteu com a publicacions en sèrie aquelles publicacions de congressos amb continuïtat que catalogueu per primera vegada si:

- Es publiquen en parts successives
- Les parts porten una designació numérica i/o cronològica
- No tenen previst un final

Ex.: 110 2# Decision Sciences Institute.\$bMeeting  
245 10 Proceedings of the ... Annual Meeting of the Decision Sciences Institute

2. Es cataloga com a monografia aquelles publicacions que no tenen continuïtat o que:

A cada número figura un títol diferent a la font principal d’informació. Normalment aquests títols únics són dedicats a un tema concret i varien de número a número i de

congrès a congrès. S’ha de valorar si les frases temàtiques o eslògans són títols únics i, per tant, cal un tractament monogràfic i/o quan són publicats com a part d’una col·lecció monogràfica numerada.

Una vegada s’ha pres la decisió de catalogar com a publicació en sèrie o com a monografia en base al primer número (o el més antic que es té), és preferible mantenir aquesta decisió. Quan hi ha un canvi en el punt d’accés autoritzat del congrés s’ha de considerar la publicació com a “nova” i decidir si es cataloga com a monografia o com a publicació en sèrie seguint els criteris anteriors.

**D. Exposicions.** Catalogueu com a publicació en sèrie una publicació d’una exposició amb nom únic i exclusivament si compleix totes les següents condicions:

- a) El nom de l’exposició roman invariable i això pot ser documentat amb certesa en diversos números de la publicació, en bibliografies o en altres catàlegs.
- b) El títol de la publicació roman invariable i això pot ser documentat amb certesa en diversos números de la publicació, en bibliografies o en altres catàlegs.
- c) Els diferents números de la publicació no porten títols individuals, és a dir, títols específics que necessàriament han de canviar d’exposició a exposició

Ex.: 111 2# Primavera fotogràfica|c(Barcelona)  
245 10 Primavera fotogràfica

Una vegada una publicació d’exposició hagi estat catalogada com seriada, els possibles canvis anteriors i posteriors de títols tracteu-los com els d’una publicació en sèrie qualsevol.

**E. Suplements.** Si el suplement pot ser utilitzat independentment del recurs principal, es crea un registre bibliogràfic separat en base al tipus de publicació. En cas contrari, es dona en nota l'existència d'aquest material en el registre del recurs principal.

Ex.  
525 ## Actualitzat amb suplements

No es cataloga com a publicació en sèrie un suplement dependent únicament perquè tingui una periodicitat especificada (per exemple, un suplement anual d'una monografia).

### **F. Reedicions.**

1. Es cataloga com a publicació en sèrie quan és una reedició d'una publicació en sèrie.

Ex: 245 00 World of learning  
Comentari: publicació anual

2. Tanmateix es catalogarà com a monografia:

- a) quan és una reedició d'un únic número o un nombre limitat de números

Ex:  
245 00 Federal Republic of Germany :|bacademies, learned societies, research institutes, libraries and archives, museums and art galleries, universities and colleges : reprinted from The World of Learning 1977-78 ...

- b) quan és un recull de publicacions en sèrie o articles no relacionats bibliogràficament

245 00 Ulrich's international periodicals directory  
(Nota: publicació anual) ¿??

**G. Altres recursos impresos.** Després de determinar que el recurs bibliogràfic imprès es publica en parts successives, i que no hi ha informació que el recurs estarà complet en un nombre finit de parts, i que no és un dels recursos esmentats als apartats A-F, generalment s'aplica la decisió de catalogar com a monografia o com a publicació en sèrie en funció de les categories de les llistes següents. Si el recurs imprès no està representat per una de les categories, es cataloga com a publicació en sèrie.

1. Es cataloguen com a monografia:

llibres "publicats en parts" (fascicles)  
materials cartogràfics  
censos  
enciclopèdies  
publicacions de plans quinquenals o similars

2. Es cataloguen com a publicacions en sèrie:

directoris d'exalumnes  
catàlegs de cursos impartits en centres d'ensenyament

Ex.:  
110 2# Universidad Complutense de Madrid,|e....

informes jurídics  
 catàlegs de vendes/subhastes  
 sessions legislatives

Ex.:

110 2# Catalunya.|bGeneralitat|ejurisdicció regida  
 245 10 Acció de Govern de Catalunya

### **H. Edicions. Canvi de decisió en la catalogació: monografia/publicació en sèrie**

Si hi ha un o més registres bibliogràfics en el catàleg per a les edicions d'un recurs i es rep una altra edició, s'ha de determinar si el recurs s'ha de catalogar com a publicació en sèrie (adreceu-vos a Procés Tècnic). Si el recurs és una publicació de congrés, vegeu el paràgraf C.

Tantmateix, cal considerar els aspectes següents quan es pren la decisió de recatalogar el recurs com a publicació en sèrie:

1. el recurs ha de tenir una designació (per exemple, una data, una menció numèrica d'edició) que pugui ser usada com a numeració;
2. la periodicitat de les edicions és d'un a dos anys (si les edicions es publiquen cada tres anys o més, es cataloga com a monografia).

### **DETERMINACIÓ DEL NOMBRE DE REGISTRES**

En general, es creen registres separats per a l'obra principal i per a una obra suplementària quan l'obra suplementària no ha estat publicada alhora que l'obra principal, o si hi ha grans diferències en els títols o mencions de responsabilitat respecte als que apareixen en l'obra principal.

També es cataloguen separatament tots els suplementos, etc., (aquets s'han de relacionar amb l'obra principal seguint les directius del Capítol 25 (Obres relacionades) de publicacions en sèrie excepte els:

1. Índexs, i
2. Suplementos, etc. que tenen títols que són més una descripció que no un títol pròpiament, o perquè el suplement, etc. només es pot utilitzar conjuntament amb l'obra principal

Quins tipus de materials suplementaris que acompanyen, componen o bé s'inclouen en una publicació en sèrie ens podem trobar:

### **Publicacions en sèrie amb números acumulatius**

Algunes publicacions en sèrie amb números acumulatius segueixen el model següent: els números individuals publicats durant un cert període de temps són reorganitzats, corregits, i potser, ampliat i publicats de nou com a números acumulatius que poden tenir o no el mateix títol que els números individuals. Els continguts dels números individuals i dels acumulatius són bàsicament els mateixos. Aquests números acumulatius no s'han de confondre amb altres publicacions en sèrie que són publicacions en sèrie amb periodicitats diferents i amb continguts completament diferents, tot i que puguin tenir el mateix títol, per

exemple, una publicació anual que dóna les xifres totals de l'any però que no inclou les xifres mensuals que apareixen en els números individuals mensuals. Generalment es fan registres separats per a aquests tipus de publicacions a no ser que el sistema de numeració sigui únic i continu per a totes dues publicacions.

criteris que s'apliquen per determinar si s'han de fer registres separats o no:

1. Es fan registres **separats** si:

- a) el número individual i l'acumulatiu tenen el mateix títol, però tenen sistemes de numeració diferents, per exemple, els números individuals tenen designacions numèriques però el número acumulatiu només té una designació cronològica.

Ex:

245 00 Cumulated Index medicus  
362 1# Comença amb: volume 1 (1960)

2. Generalment **no** es fan registres **separats** si:

- a) els números individuals i els acumulatius tenen un sistema de numeració continu; l'acumulatiu pot tenir o no un títol diferent. S'ha d'incloure un punt d'accés si l'acumulatiu té un títol diferent.

Ex.

245 00 International nursing index  
362 1# Comença amb: Vol. 1, no. 1 (Jan. 1966)

*Comentari: Trimestral; els tres primers números amb l'enumeració v. 1, no. 1-3; el quart número, un número acumulatiu anual, amb l'enumeració v. 1, no. 4.*

Ex:

245 00 Quarterly economic review /|cEuropean Bank for Reconstruction and Development  
246 1# |iDarrer número de l'any substituït per:|aAnnual economic review  
310 00 Trimestral  
362 1# Comença amb: June 1992  
*Comentari: Anual*

- b) els números individuals i els acumulatius tenen el mateix títol, tenen només designacions cronològiques, i l'acumulatiu es publica en lloc del darrer número individual.

Ex.

110 2# Library of Congress  
245 10 Library of Congress name headings with references  
362 1# Comença amb el número de Jan./Mar. 1974

*Comentari: Trimestral; els tres primers números amb la numeració Jan./Mar. 1974-July/Sept. 1974; el quart número, un número acumulatiu anual, amb la numeració 1974*

3. En cas de dubte, es fan registres separats.

### **Publicacions en sèrie publicades en parts**

Per determinar si s'han de fer registres separats per a les publicacions en sèrie publicades en parts, se segueixen les directrius següents:

## 1. Generalment es fan registres **separats** si:

- a) les parts individuals no van numerades o no van designades com a parts d'una publicació en sèrie

Ex.

110 2# Singapore Airlines  
245 10 Annual report.|pOperating review

110 2# Singapore Airlines  
245 10 Annual report.|pFinancial report

*Comentari:* L' "operating review" i el "financial report" són les dues parts que formen l' "annual report" de la companyia aèria.

- b) les parts individuals porten el seu propi sistema de numeració

Ex.

245 00 Chemical abstracts.|pChemical substance index  
362 1# Comença amb: 101 CS1 (Jan.–June 1984)

245 00 Chemical abstracts.|pFormula index  
362 0# 101 F1 (July–Dec. 1994)–

245 00 Journal of polymer science.|nPart A.|pGeneral papers  
362 1# Comença amb: volume 1, number 1 (January 1963); cesa amb: v. 3 de 1965

245 00 Journal of polymer science.|nPart B.|pPolymer letters  
362 1# Comença amb: volume 1, number 1 (Jan. 1963); cesa amb: v. 10 de 1972

- c) les parts es poden comprar separatament.

## 2. Generalment **no** es fan registres **separats** si:

- a) les parts individuals no tenen un sistema de numeració que es relacioni a tota la publicació en sèrie com un tot.

Ex.

245 00 U.S. physicians reference listing  
362 1# Comença amb: 1973

*Comentari:* Cada directori es publica en deu volums i un volum de referència i numerats v. 1-11.

245 00 Who's who in computers and data processing  
361 1# Comença amb: 1971

*Comentari:* Publicat en tres volums: v. 1, Systems analysts and programmers; v. 2, Data processing managers and directors; v. 3, Other computer professionals.

- b) les parts tenen paginació contínua o enumeració

Ex.

245 00 Journal of the Indian Institute of Science

*Comentari:* Publicat en tres seccions: Section A: Vol. 59, no. 1, 3, 5, 7, 9; Section B: Vol. 59, no. 2, 6, 10; Section C: Vol. 59, no. 4, 8, 12.

245 00 Inorganica chimica acta

*Comentari:* Publicat en tres seccions: Articles and letters: Vols. 96-105; Bioinorganic chemistry articles and letters: Vols. 106-108; F-block elements articles and letters: Vols. 109-110.

- c) les parts no es poden comprar separatament.
  - d) les parts s'han dissenyat per ser utilitzades juntes (per exemple, moltes publicacions jurídiques).
3. En cas de dubte, es fan registres separats.

### **Números reimpressos de publicacions en sèrie que no són diaris**

Es fan registres separats generalment per a les publicacions en sèrie reimpresses quan els números reimpressos els publica un editor diferent del de l'original.

Ex.

246 1# |iAlguns volums reimpressos amb el títol:|aGeography research forum

246 1# |iAlguns volums reimpressos amb el títol a la coberta:|aAmica news bulletins,|f1971–1983

Generalment no es fan registres separats per a les publicacions en sèrie reimpresses quan els números els reimprimeix el mateix editor del de l'original. Si aquests números porten un títol diferent o un títol addicional, s'afegeix una nota per a l'original i es proporciona un punt d'accés.

### **Índexs de publicacions en sèrie**

Generalment s'ha d'indicar la presència d'un índex d'una publicació en sèrie en el registre bibliogràfic de la publicació en sèrie de la qual n'és el suplement. Però si l'índex es publica separatament i no el publica l'entitat responsable de la publicació en sèrie de la qual n'és l'índex, llavors es crea un registre bibliogràfic separat (monografia o publicació en sèrie segons sigui apropiat) per a l'índex. També es crea un registre bibliogràfic separat per a l'índex quan és l'índex de dues o més publicacions en sèrie. (Una publicació en sèrie representada per una o més descripcions (vegeu RDA [1.6.2](#)) es considera com si fos una sola publicació en sèrie.

Ex.

245 00 Circular farmacèutica /|cCol·legi de Farmacèutics

555 ## Índex anual al darrer núm. de l'any

245 00 Revista d'actualitat electrònica

264 #1 Girona :|bJaume Font i Estival,|c1936-

500 ## Índex publicat a, Barcelona : Publium

555 8# Índex anual

### **Publicacions relacionades:**

**Suplements** - Alguns editors publiquen de forma periòdica publicacions que complemente, actualitzen o aporten característiques especials a una publicació en sèrie ja existent. En general aquestes publicacions tenen una relació formal amb la publicació principal pel fet

de ser publicades o distribuïdes pel mateix editor i, normalment, són cobertes per la mateixa subscripció. Alguns suplementos tenen com a títol “suplement”, mentre altres tenen títols únics si bé indiquen que són publicats com a suplement de l’obra principal. Alguns suplementos són ells mateixos publicacions en sèrie, mentre d’altres no ho són. Els suplementos poden ser publicats de forma periòdica; de forma regular o irregular. Els suplementos poden portar designacions que poden o no formar part de la designació de l’obra principal. Alguns suplementos només porten una data.

### **Publicacions en sèrie que són suplementos d’altres publicacions en sèrie**

Es creen registres separats per a un suplement que és una publicació en sèrie d’una altra publicació en sèrie si el suplement no és una actualització de la publicació en sèrie relacionada i porta el seu propi sistema de designació que és diferent i independent d’aquell usat per la publicació en sèrie relacionada.

Ex.: Obra principal

245 04 The Times

770 ## |tTimes literary supplement|w.....

*Comentari:* l’entrada relacionada del suplement/entrada de número especial es dona en un camp MARC 21 770 (entrada de suplement/entrada de número especial)

Suplement

245 04 The Times literary supplement

772 ## |tTimes|w.....

*Comentari:* la publicació relacionada es dona en un camp MARC 772 (entrada de publicació principal)

### **Suplementos que NO es consideren publicacions en sèrie**

Les actualitzacions a la publicació en sèrie no es tracten com a suplementos

Ex.: Obra principal

245 00 Archives de zoologie expérimentale et générale

525 ## Alguns volums tenen suplementos

Si el contingut del suplement és prou important i el seu títol no és dependent valoreu la conveniència de fer un registre bibliogràfic de monografia pel suplement. Afegiu en aquest cas en el registre del monogràfic del suplement una etiqueta 740/730 amb el títol de la publicació principal.

Ex.: Obra principal

245 00 Usine nouvelle

525 ## L’Année Technologique 1994

Suplement

245 02 L’Année Technologique 1994

525 ## L’Usine nouvelle = ISSN 0042-126X

740 2# L’Usine nouvelle

### **Números especials**

Característiques:

- Presència d’un títol distintiu. En alguns casos poden portar el text “Número extraordinari”, “Número especial” o termes equivalents.

- Importància del contingut. En molts casos poden ser dedicats a un tema o matèria particulars.
- Numeració. La numeració pot ser part de la mateixa numeració de la publicació principal, o pot ser pròpia i independent de la de la publicació principal.

### 1. Números especials amb títol distintiu

Només si un número especial té un títol distintiu, un contingut específic i no està numerat seguint el sistema de numeració en sèrie valoreu si el contingut és prou important per a tractar-lo com a monografia.

Ex.: Obra principal  
 245 00 Profesiones y empresas :|brevista de educación  
 525 ## Alguns números són monogràfics

Número especial  
 100 1# Acero Saez, Eduardo,|eautor  
 245 10 Cómo se estudia en los Estados Unidos de América /|c...  
 525 ## Número especial monogràfic de la revista: Profesiones  
 y empresas : revista de educación  
 740 0# Profesiones y empresas : revista de educación

Si no catalogueu el número especial separatament feu una nota amb la presència de números monogràfics

Ex.: 245 00 Garbí  
 525 ## Alguns números són monogràfics

### 2. Números especials sense títol distintiu

Els números especials que están inclosos en el sistema de numeració principal de la publicació en sèrie normalment no són mencionats enlloc.

### 3. Publicacions en sèrie amb tots els títols monogràfics

Si tots els números d'una publicació en sèrie són números monogràfics feu un registre de publicació en sèrie amb una nota **525** "Tots els números són monogràfics"

Valoreu en cada cas la conveniència de fer un registre monogràfic, en aquests casos:

- Els números s'estructuren com a llibres, porten ISBN, estan numerats, i solen tenir menció de responsabilitat
- Els números están descrits com a números de col·lecció a les bases de dades de reconeguda fiabilidad (DLC, OCLC, BNE, etc.)

Ex.: Obra principal - Publicació en sèrie  
 245 00 Advances in chemical physics  
 525 ## Tots els números són monogràfics

Número especial  
 020 ## 0471209554  
 245 00 Computational methods for protein folding /|c...



## 2. Fonts d'informació

Apliqueu RDA 2.2.2.2 per determinar la font preferida d'informació. En general:

- Utilitzeu la portada, pàgina del títol o fitxa de títol (o una imatge corresponent) com a font preferida d'informació.
- Si el recurs no té portada, full de títol o fitxa de títol (o una imatge corresponent), useu com a font preferida d'informació la primera de les fonts següents que porti un títol:
  - a) una coberta (o una imatge d'una coberta);
  - b) un títol inicial (o una imatge d'un títol inicial);
  - c) una capçalera (o una imatge d'una capçalera);
  - d) un colofó (o una imatge d'un colofó);
  - e) una altra font dins el recurs que conté el títol;
  - f) una altra font dins el recurs.

Apliqueu RDA 2.2.2.3 i 2.2.2.4 per a recursos no contemplats per RDA 2.2.2.2.

Si existeix més d'una font que podria ser la font preferida d'informació, consulteu la instrucció apropiada:

- Llengües o escriptures diferents (RDA 2.2.3.1).
- Reproducció i original (RDA 2.2.3.3).

Si la informació s'extreu d'un altre lloc que no sigui la portada, es mencionarà en nota la font usada com a substitut.

Ex: 588 ## Descripció basada en: Jan. 2003; títol obtingut de la coberta

## 3. Identificació de les manifestacions i els ítems

### Capçalera

Pos. **06** — Tipus de contingut (RDA 6.9)

Pos. **07** — Forma de publicació (RDA 2.13)

S'enregistra amb els valors següents:

Publicació en serie = **s**

Pos.**08** — Tipus de control

Pos.**17** — Nivell de codificació — **4** - Nivell complet

Pos.**18** — Forma de la catalogació descriptiva — **i** - Puntuació ISBD

Ex. #####nas a22#####4i 4500

**007** — Camp fix de descripció física — es recomana per a recursos electrònics remots

**008** — Elements de longitud fixa

Pos. 06 — valors: c (recurs continu en curs) d (recurs continu cessat)

Pos. 11-14 — dates

Pos. 35-37 (**041, 546**)— Llengua del contingut (RDA 7.12) — El camp 041 |a només és necessari per a la llengua del contingut principal. Enregistreu la informació completa pel que fa a les llengües en un camp 546

Ex.

FechEntr	<b>150325</b>	EstPubl	<b>c</b>	Fech Com	<b>1992</b>
Fecha Fin	<b>9999</b>	País		Frecuenc	<b>q</b>
Regular	<b>r</b>	Undefine		TipoPeri	<b>p</b>
FormOrig		FormEjem		NatTraba	
Conteni1		Conteni2		Conteni3	
Pub Ofic		Pub Cong	<b>0</b>	Indefini	
AlfaOrig	<b>b</b>	Entr S/u	<b>0</b>	Idioma	<b>spa</b>
Modifica		Fuen Cat	<b>c</b>		

**017 \$a** — Dipòsit Legal — Farem constar el núm de DL sempre que el tinguem, ho aplicarem seguint les pautes del CSUC (vegeu: Pauta CCUC)

**022 \$a \$y** — Identificador de la manifestació (RDA 2.15) — Enregistreu en un camp 022 |a, l'ISSN vàlid que apareix en el recurs o en una altra font (RDA 1.3, RDA 2.15). Enregistreu en un camp 022 |y l'ISSN no vàlid que apareix en el recurs (RDA 2.15.1.6).

### Indicadors

- 1r # - Nivell sense especificar
- 2n # - Sense definir

### Subcamps

- |a - ISSN vàlid per al recurs continu
- |l - ISSN que enllaça versions en suports diferents d'un recurs continu
- |y - ISSN incorrecte
- |z - ISSN anul·lat

Un facsímil o qualsevol altra reproducció fotogràfica rep el mateix ISSN que l'edició original, llevat quan el títol de la reproducció és diferent del de l'original.

Ex.:

022 ## 1139-7179|y1134-7686

022 ## 0798-0086|z0006-1085

**040 \$a \$b \$e \$c \$d** — ordre establert

Ex.:

040 ## ES-BaBC\$bcat\$erda\$cES-BaBC\$dES-BaUB

*Comentari:* Registre creat per la BC i modificat per la UB

Ex. :

NO - 040 existent:

**040## DLC\$beng\$erda\$cDLC**

SI - 040 que ha de quedar en el CCUC:

**040## ES-BaUB\$bcat\$erda\$cES-BaUB**

*Comentari:* Registre creat per la LC i importat per la UB

**210 — Títol abreujat** (RDA 2.3.10) — T — Per a publicacions científiques i tècniques s'enregistra conjuntament amb l'ISSN assignat. (No es proporciona si no es té l'ISSN).

**222 — Títol clau** (RDA 2.3.9) — T — S'enregistra conjuntament amb l'ISSN assignat. (No es proporciona si no es té l'ISSN).

El títol clau únicament el poden assignar les centres nacionals sota els auspicis de la Xarxa de l'ISSN. El títol clau es dona fins i tot en el cas que sigui idèntic al títol propi.

Transcriurem el títol clau, consultant a l'ISSN Portal: <http://portal.issn.org/cqi-bin/qw/chameleon>

### Indicadors

1r # - Sense definir

2n - Caràcters ignorats en la intercalació

**0** - Cap caràcter ignorat en la intercalació

**1-9** Nombre de caràcters ignorats en la intercalació

### Subcamps

**|a** - Títol clau

**|b** - Informació qualificador entre parèntesis que el fa únic

Ex.

022 ##	1138-347X
222 #0	Ankulegi b(Donostia)
245 00	Ankulegi : bgizarte antropologia aldizkaria = revista de antropologia social
022 ##	1245-5407
222 #4	Les Marges b(Paris.1903)
245 04	Les Marges : brevue de littérature et d'art
022 ##	1139-5672
222 #0	Revista de anillamiento
245 00	Revista de anillamiento

**245 |a, |n, |p — Títol propi** (RDA 2.3.2) — T — Incloeu qualsevol article inicial inclòs en el títol propi i utilitzeu el segon indicador del camp 245 amb el nombre de caràcters que calgui ignorar de cara a la indexació.

El títol propi d'una publicació en sèrie pot estar format per una paraula, frase, sigles o inicials, el nom d'una entitat, etc.

Algunes publicacions en sèrie porten, a més del títol propi comú a tots els fascicles, un títol addicional diferent per a cadascun dels fascicles, que generalment reflecteix la temàtica del

cada fascicle. El títol addicional s'anomena "títol distintiu". Aquests títols s'ometen, perquè varien d'un fascicle a un altre. Es crea però una nota genèrica

Ex.

500 ## Alguns números tenen títols distintius

- Enregistrament del títol
- Enregistrament dels canvis en el títol propi
- Títol propi paral·lel
- Complement del títol
- Menció de responsabilitat relativa al títol propi

### Enregistrament del títol:

- No transcriviu les paraules introductòries, si queda clar que aquestes no formen part del títol propiament dit.
- Ometeu les designacions numèriques i cronològiques incloses en el títol i proporcioneu els símbols d'omissió. Si la designació numèrica/cronològica es troba a l'inici del títol, utilitzeu el símbol d'omissió.

Ex.

Report on the ... Conference on Development Objectives and Strategy

*Comentari: A la font d'informació es llegeix: Report on the 4th Conference on Development Objectives and Strategy*

Supply estimates for the year ending ...

*Comentari: A la font d'informació es llegeix: Supply estimates for the year ending 1997*

... annual report

*Comentari: A la font d'informació es llegeix: 1st annual report*

- Si el títol té incorreccions, corregiu les incorreccions i doneu accés al títol incorrecte a partir d'un camp de títol variant (246) (RDA 2.3.1.4).
- Si el títol en el seu redactat inclou una menció que fa referència a títols anteriors o posteriors, absorbits, etc. No transcriviu aquestes mencions i no useu el senyal d'omissió (...) per indicar una ommissió d'aquest tipus. Enregistreu el títol anterior, el títol absorbit, etc. com a títol d'una obra relacionada (RDA 25.1)

Ex.

245 00 Acta acustica

780 05 |tAcustica

*Comentari: A la font d'informació es llegeix: Acta acustica, united with Acustica*

- Si el títol consisteix només en el nom d'una entitat corporativa o d'un congrés, transcriviu aquest com a títol propi. RDA no preveu cap tipus d'addició entre claudàtors o qualsevol altre complement de títol. Tanmateix afegiu en una nota 500 la natura del contingut (RDA 7.2), ex.: "Actes del Congrés".

Ex.  
110 2# Hawaii Institute of Geophysics  
245 10 Hawaii Institute of Geophysics

- Si la publicació en sèrie no té títol, enregistreu-ne un entre claudàtors a partir de (segons aquest ordre de preferència): un contenidor, una descripció de la publicació o de qualsevol altra font d'informació disponible (RDA 2.2.4, RDA 2.3.2.11).

Ex.  
245 10 [Informes educatius]

- Si no existeix cap font d'informació del títol de la publicació, inventeu un títol propi en català i enregistreu-lo en el amp 245 \$a. En general, useu paraules que descriguin el contingut, la natura o la matèria de la publicació en sèrie (RDA 2.3.2.10).

No hi ha cap instrucció per enregistrar aquest títol entre claudàtors, però afegiu una nota fent constar que el títol és inventat: “500 ## \$aTítol proporcionat pel catalogador”

Ex.  
245 10 Informes educatius  
500 ## Títol proporcionat pel catalogador

#### Títol en més d'una llengüa i escriptura (RDA 2.3.2.4)

Trieu com a títol propi el títol en la llengua o l'escriptura del contingut principal del recurs.

Si el contingut principal no està en una sola llengüa trieu el títol propi en funció de la seqüència, la disposició o la tipografia dels títols a la font d'informació

Ex.  
245 10 World health statistics annual =|bAnnuaire de statistiques sanitaires mondiales  
246 31 Annuaire de statistiques sanitaires mondiales  
546 ## Text bilingüe en anglès i francès

#### Títol en més d'una forma (RDA 2.3.2.5)

Trieu el títol propi en funció de la seqüència, disposició o la tipografia dels títols a la font d'informació

Si el títol figura en la forma completa i en forma d'acrònims o/i inicials, es tria la forma desenvolupada. la sigla o acrònim es dona com a variants de títol (RDA 2.3.6) o com a complement de títol (RDA 2.3.4).

Ex.  
245 00 Journal of earthquake engineering  
246 30 JEE

### Títols de parts, de seccions i de suplement (RDA 2.3.1.7)

El títol propi pot estar format per un títol comú i un títol dependent, amb una designació de títol dependent o sense.

Si el títol de la part, la secció o el suplement té una designació numèrica i/o alfabètica, enregistreu (en aquest ordre):

- a) el títol comú
- b) la designació de la part, la secció o el suplement
- c) el títol de la part, la secció o el suplement.

Ex.

245 00 Journal of polymer science.|nPart A,|pGeneral papers

245 00 Progress in nuclear energy.|nSeries II,|pReactors

245 04 Der Ring des Nibelungen.|nZweiter Tag,|pSiegfried

Enregistreu el títol comú seguit del títol de la part, la secció o el suplement fins i tot si el títol de la part, la secció o el suplement sol és suficient per identificar el recurs.

Ex.

245 00 Key abstracts.|pIndustrial power and control systems

246 30 Industrial power and control systems

Però, si el títol d'una part, d'una secció o un suplement publicat separatament figura a la font d'informació **sense** el títol que és comú a totes les parts o seccions, enregistreu el títol de la part, la secció o el suplement com a títol.

- a) Com a part de la menció de col·lecció (RDA 2.12)

Ex.

245 00 Journal of basic engineering

490 1# Transactions of the ASME;|vseries D

830 #0 Transactions of the ASME;|vseries D

*Comentari: Títol de la part enregistrat com a títol propi. Títol comú enregistrat com a títol propi de la col·lecció: Transactions of the ASME*

- b) Com a títol d'una obra relacionada (RDA 25.1)

Ex.

245 00 Pharmacology & toxicology.|pSuplement

772 #0 |tPharmacology & toxicology|x0901-9928

*Comentari: Títol de la part enregistrat com a títol propi*

### **Enregistrament dels canvis en el títol propi (RDA 2.3.2.12)**

Aquests canvis s'enregistraran en el cas que es consideri important per a la identificació o l'accés

Si hi ha un canvi major en el títol propi d'un número o una part posterior d'una publicació en sèrie, **feu una descripció nova** per als números o les parts que apareixen sota el títol nou.

Tracteu les dues descripcions com a descripcions d'obres relacionades (RDA 25.1).

Si el canvi és un canvi menor però es considera important per a la identificació o l'accés, enregistreu el títol posterior com un títol propi posterior (RDA 2.3.8).

### Canvis majors

- a) l'addició, la supressió, el canvi o la reordenació de qualsevol de les cinc primeres paraules (les sis primeres paraules si el títol comença amb un article) excepte si el canvi pertany a una o més de les categories llistades com a canvis menors (vegeu 2.3.2.13.2)

Ex:

245 00 Language teaching

780 00 Language teaching & linguistics: abstracts|x0306-6304

- b) l'addició, la supressió o el canvi de qualsevol paraula després de les cinc primeres paraules (les sis primeres paraules si el títol comença amb un article) si canvia el significat del títol o indica una matèria diferent.
- c) un canvi de nom d'una entitat corporativa inclosa en qualsevol lloc del títol si el nom canviat correspon a una entitat corporativa diferent.

Ex:

245 00 Journal of the **British** Institute of International Affairs

785 00 |tJournal of the **Royal** Institute of International Affairs

*Comentari: el canvi requereix un nou punt d'accés autoritzat i representa un canvi en la identificació de la sèrie com a obra*

Per a llenguatges i seqüències d'ordres que no divideixen text en paraules (RDA 2.3.2.13.1.2)

- a) l'addició, eliminació, canvi o reordenació de qualsevol component (és a dir, un caràcter o grup de caràcters) del títol propi que canvia el significat del títol o indica un tema diferent
- b) un canvi de nom per a un cos corporatiu inclòs en qualsevol part del títol si el nom canviat és per a un cos corporatiu diferent.

### Canvis menors

- a) L'únic canvi és en la representació d'una paraula o paraules

Ex:

245 00 Fishery report

246 1# 246 1# |iAlguns números tenen per títol:|aFisheries report

245 00 Scandinavian cardiovascular journal.|pSupplement  
246 1# |iAlguns números tenen per títol:|aScandinavian cardiovascular journal. Supplementum

- b) l'addició, la supressió o el canvi d'articles, de preposicions o de conjuncions, etc., en qualsevol lloc del títol.

Ex:  
245 00 Papers on presidential transitions and foregin policy  
246 1# |iAlguns números tenen per títol:|aPapers on presidential transitions in foreign policy

- c) una diferència en el nom de la mateixa entitat corporativa i els elements de la seva jerarquia o la seva connexió gramatical en qualsevol lloc del títol o es canvia la representació del nom

Ex:  
Report of the Joint Committee on Printing → JCP report

- d) L'únic canvi és un de puntuació (RDA 2.3.2.13.2d)

Ex:  
GBB → G.B.B.

- e) Un ordre diferent dels títols quan el títol es dona en més d'una llengua en la font d'informació, sempre que el títol triat com a títol propi continuï figurant com un títol propi paral·lel.

Ex:  
245 00 South African Medical journal=|bSuid Afrikaanse tydskrif vir geneesekunde.  
500 ## L'ordre dels títols varia

- f) l'addició, la supressió o el canvi d'una o més paraules o de qualsevol altre component (és a dir, un caràcter o un grup de caràcters) en qualsevol lloc del títol que enllaça el títol amb la numeració.

Ex:  
245 00 Tin  
246 1# |iA partir 1989 els números tenen per títol:|aTin in ...

- g) Dos o més títols propis usats en números diferents d'una publicació en sèrie que s'alternen segons un esquema regular.

Ex:  
130 0# Daily gleaner (Kingston, Jamaica)  
245 10 Daily gleaner  
246 1# |iEls diumenges tenen per títol:|aSunday gleaner

- h) l'addició, la supressió o el canvi en l'ordre d'una o més paraules o de qualsevol altre component (és a dir, un caràcter o un grup de caràcters) d'una llista en qualsevol lloc del títol, sempre que no hi hagi un canvi significatiu en la matèria



Ex:

Directory of dentists, dental specialists, and dental hygienists registered in Tennessee



Directory of dentists, dental specialists, and dental hygienists licensed and registered in Tennessee



Directory of dentists, dental specialists, dental hygienists, and dental assistants licensed and registered in Tennessee

- i) Les paraules que indiquen el tipus de recurs, com ara “magazín”, “revista” o “butlletí” o els seus equivalents en altres llengües s’afegeixen o es suprimeixen en qualsevol part del títol (RDA 2.3.2.13.2i)

Ex:

*Organic chemistry review* → *Organic chemistry*

En cas de dubte, considereu que es tracta d’un canvi menor.

**245 =|b Títol propi paral·lel** (RDA 2.3.3) T — Es recomana transcriure el títol paral·lel en un camp MARC 246 amb els indicadors: 31 [CONSER recomana 11 \(Mòdul 7\)](#)

Ex:

245 00 Revista interamericana de bibliografía =|bReview of inter-American bibliography

246 31 Review of inter-American bibliography

### Enregistrament dels canvis en els títols propis paral·lels (RDA 2.3.3.5)

Aquests canvis s’enregistraran en el cas que es consideri important per a la identificació o l’accés

- Enregistreu un títol afegit o modificat – com una variant de títol (vegeu 2.3.6)
- Enregistreu un títol suprimit – en una nota

**245 |b — Complement del títol** — RDA 2.3.4 — T — *No és un element bàsic per a les publicacions en sèrie*, però els catalogadors el poden donar si és útil per a l’usuari i ajuda a clarificar possibles confusions del títol propi.

Si es dona un altre complement del títol, s’ha d’extreure de la mateixa font d’informació que el títol propi (RDA 2.3.4.3).

Enregistreu la informació relativa a la actualització del contingut o a la periodicitat de les actualitzacions com a periodicitat (RDA 2.14)

Es considera important i per tant s’ha de transcriure quan:

- La forma desenvolupada del títol és el títol propi i apareix a la font d’informació preferida juntament amb un acrònim o inicials.

Ex.

245 00 Cahiers de l’Institut de Linguistique de Louvain :|bCILL

- Si una menció de responsabilitat és una part integral del complement del títol

Ex.

245 00 Revista musical catalana :|bbutlletí mensual de l'Orfeó Català

- Per explicar el títol propi, quan aquest consisteix únicament en el nom d'una entitat o un congrès

Ex.

245 00 Societé d'études de la province de Cambrai :|b[bulletin]

#### Enregistrament dels canvis en el complement del títol (RDA\_2.3.4.7)

Enregistreu un canvi si es considera important per a la identificació o l'accés.

Enregistreu un complement del títol afegit o canviat com una variant de títol (vegeu 2.3.6)

Ex.

245 00 Actualidad aseguradora :|bel eco del seguro

246 3# Actualidad aseguradora :|b revista del ejecutivo de seguros

500 ## El subtítol varia: revista del ejecutivo de seguros

Si hi ha diferents canvis de subtítol en iteracions posteriors es fa constar en una nota genérica:

500 ## Els subtítols posteriors varien

Si un complement del títol enregistrarat se suprimeix en un número o una part posterior, feu una nota sobre la supressió (vegeu 2.17.2.4).

**245 |c — Menció de responsabilitat relativa al títol propi — (RDA 2.4.2) — T — *No és un element bàsic per a les publicacions en sèrie.*** Proporcioneu-la si és important de cara a la seva identificació. (Els noms que apareixen en una menció de responsabilitat es poden transcriure en un camp MARC 550 si és important de cara a la identificació).

Ex.

245 00 Revista de investigación agraria

550 ## Publicada per: Instituto Nacional de Investigaciones agrarias

710 2# Instituto Nacional de Investigaciones agrarias

Ex.

245 13 La Recerca en salut pública a Barcelona :|bmemòria científica ... /|c[projecte general i coordinació editorial: Margarida Mas, Antoni Plasència]

710 2# Instituto Nacional de Investigaciones agrarias

700 1# Mas, Margarida,|eeditor

700 1# Plasència i Taradach, Antoni,|eeditor

#### Enregistrament de les mencions de responsabilitat (RDA 2.4.1.4)

Enregistreu una menció de responsabilitat que identifica un editor d'una publicació en sèrie només si el nom de l'editor es considera important per a la identificació de la publicació en sèrie (per exemple, i una persona concreta edita la publicació en sèrie durant tota o una gran part de la seva existència; si el nom de la persona és probablement més conegut que el títol de la publicació en sèrie).

Ex.

245 10 Clinical neurochemistry /|cedited by Herman S. Bachelard, George G. Lunt, C. David Marsden

700 1# Bachelard, Herman S.,|eeditor

700 1# Lunt, George G.,|eeditor

700 1# Marsden, C. David.,|eeditor

*Comentari: a la font d'informació es llegeix: edited by Herman S. Bachelard, George G. Lunt, C. David Marsden*

## Enregistrament dels canvis en les mencions de responsabilitat

Enregistreu un canvi si es considera important per a la identificació o l'accés.

Feu una nota (vegeu 2.17.3.6.2) si una menció de responsabilitat s'afegeix, se suprimeix o es canvia en un número o una part posterior d'una publicació en sèrie i l'addició, la supressió o el canvi no requereix una descripció nova (vegeu 1.6.2)

Ex.

245 00 Psychotherapy

550 ## Publicació de: American Psychological Association, Division of Psychotherapy, i de Psychologists Interested in the Advancement of Psychotherapy (U.S.)

550 ## Fins el 1967, publicada per: Psychologists Interested in the Advancement of Psychotherapy

710 2# Psychologists Interested in the Advancement of Psychotherapy (Estats Units d'Amèrica)

710 2# American Psychological Association.|bDivision of Psychotherapy

*Comentari: títol paral·lel en iteracions anteriors: Cahiers statistiques*

Ex.

245 00 Praxis und Klinik der Pneumologie

550 ## Òrgan de: Deutsche Gesellschaft für Lungenkrankheiten und Tuberkulose (1979-1980);

Deutsche Gesellschaft für Pneumologie und Tuberkulose (1981-1988)

710 2# Deutsche Gesellschaft für Pneumologie und Tuberkulose

710 2# Deutsche Gesellschaft für Lungenkrankheiten und Tuberkulose

*Comentari: el canvi no requereix una descripció nova*

**246 — Variant de títol** — (RDA 2.3.6)— Enregistreu com a variants els títols amb acrònims/inicials, títols paral·lels i aquells títols posteriors que només representen canvis menors segons RDA 2.3.2.13 (el camp 247 de títol anterior, RDA 2.3.7, només es dona en publicacions en sèrie electròniques reformatades).

Tipus de títols variants :

### Una part o variació de la menció de títol que es registra al camp 245

- Parts del títol propi

Ex.

245 00 Tables showing progress of **federal aid and allied highway programs**

246 30 Federal aid and allied highway programs

*Comentari: Part del títol propi que apareix de forma prominent per la tipografia*

- Títols alternatius

Ex.

245 04 The Emerald, or, Miscellany of literature

246 30 Miscellany of literature

- Títols de secció

Ex.

245 00 Proceedings of the Institution of Mechanical Engineers.|nPart F,|pJournal of rail and rapid transit

246 30 Journal of rail and rapid transit

- **Títols paral·lels**

Ex.

245 00 Revista interamericana de bibliografía=|bReview of inter-American bibliography

246 31 Review of inter-American bibliography

- **Altra informació del títol – Acrònims**

Ex.

245 00 Library resources marquet place:|bLRMP

246 30 LRMP

### Títols que apareixen en altres parts del document

- **Títol a la coberta (2n indicador «4»)**

Ex.

245 00 Cuba, political executions & human rights

246 14 Political executions & human rights

- **Títol inicial (2n indicador «6») – títol que es troba a la part superior de la primera pàgina de text**

Ex.

245 00 Report for .../cThe University of Hong Kong

246 16 Report of the working of the University of Hong Kong for ...

- **Títol al lloc (2n indicador «8») – títol del lloc original del recurs (no nova enquadernació feta per la biblioteca)**

Ex.

245 00 Chevrolet Caprice, Monte Carlo, El Camino service manual

246 18 Service manual, Caprice, Monte Carlo, El Camino

- **Llegenda de foli (2n indicador «7») – títol imprès al marge superior o inferior de cada pàgina**

Ex.

245 00 Bangladesh Education Extension Centre bulletin

246 17 B.E.E.C. bulletin

- **Títol de la portada addicional (2n indicador «5») – generalment títol en una altra llengua trobat en una portada anterior o posterior a la portada usada com a font preferida, o en una portada capiculada al final de la publicació**

Ex.

245 00 Annual report ..., fire losses in Canada

246 15 Rapport annuel ..., les pertes causes par l'incendie au Canada

- **Altres títols (2n indicador «3») – un altre títol que apareix en el document però que no queda indicat apropiadament amb cap dels altres. S'usa quan el subcamp |i no s'utilitza per donar un text específic. Poden ser variants de títol que apareixen en una pàgina que precedeix a la portada, títols desenvolupats, etc.**

Ex.

245 00 Boletín DUP

246 17 Boletín Disponibilidad Universal de Publicaciones

### Títols que apareixen en el títol propi amb abreviacions, símbols, números i dates

- **Abreviacions**

Ex.

245 00 St. Louis directory of ...

246 1# Saint Louis directory of ...

- **Símbols**

Ex.

245 00 Catalogue & index

246 1# Catalogue and index

- **Paraules compostes i amb guió**

Ex.

245 00 Forest products year-book

246 1# Forest products yearbook

246 1# Forest products year book

- **Lletres i inicials (incloent acrònims)**

Ex.

245 00 A.-G. Chemie ...

246 1# AG Chemie

*però*

Ex.

245 00 AADE editor's journal

*Comentari: no cal fer una 246 amb A.A.D.E editor's journal*

### Títols que no apareixen en la publicació en sèrie

Ex.

245 10 Annual report /cCalifornia Military Institute

246 1# |iTambé conegut com:|aAnnual report of the California Military

Considerarem també com a variants de títol:

Les variants en els títols propis paral·lels, en els complements del títol, o en els complements paral·lels del títol que figuren en un número o una part posterior d'una publicació en sèrie.

Ex.

245 00 Statistische Hefte =|bStatistical papers

246 31 Statistical papers

246 31 Cahiers statistiques

*Comentari: títol paral·lel en iteracions anteriors: Cahiers statistiques*

Les variants en el títol propi que figuren en un número o una part posterior d'una **publicació en sèrie** es tracten com a títols propis posteriors (vegeu 2.3.8 ).

Ex.

245 00 Discurso inaugural :|bque en la abertura del curso académico de... leyó en la Universidad Literaria de Barcelona el día...

246 3# Solemne apertura de la Universidad Literaria de Barcelona

246 3# Oración inaugural...

246 3# Discurso...

246 3# Discurso leído en la inauguración del curso académico...

500 ## El títol propi varia al llarg dels cursos: Solemne apertura de la Universidad Literaria de Barcelona; Oración inaugural...; Discurso; Discurso leído en la inauguración del curso académico...

Feu una nota sobre la font o la base de la variant de títol (vegeu 2.17.2.3 ) si es considera important per a la identificació o l'accés.

Ex.

245 00 Modern aspects of electrochemistry

246 3# Modern aspects in series of chemistry

500 ## No. 1 i 2, publicat com a : Modern aspects in series of chemistry  
 Comentari: *títol en iteracions anteriors: Modern aspects series of chemistry*

**250 -- Menció d'edició (RDA 2.5) — ELEMENT BÀSIC** (*La designació de l'edició i la designació d'una revisió explícita d'una edició són elements bàsics. Els altres subelements de les mencions d'edició són opcionals.*)

**250 |a** — Designació de l'edició (RDA 2.5.2) — T — Transcriviu la menció de l'edició relativa a la publicació en sèrie tal com figura

**250 |a, |b** — Designació d'una revisió explícita d'una edició (RDA 2.5.6) — T

Identifica una revisió concreta d'una edició explícita

### **Designació de l'edició**

#### Tipus d'edicions en publicacions en sèrie:

- edicions geogràfiques (Northwest edition, California edition)
- edicions en format especial (Braille edition, large print edition)
- edicions en diferents llengües (French edition)
- edicions d'interès especial (IBM edition, Office edition, Hospital edition)
- edicions amb diferent freqüència (Annual edition, Monthly edition)

i menys freqüentmet:

- Edicions reprint

#### Frases que contenen la paraula “edition” i no són designació d'edició

- Numeració

Ex:  
 First edition — 362 1# Comença amb: First edition (1990)  
 Edition 10 — 588 ## Descripció basada en: Edition 10, published in 1991

- Designacions d'edició que indiquen revisió d'un únic número

Ex:  
 A la peça: No. 12 (rev. 12 Jan 1990)  
 515 ## Alguns números apareguts en edició revisada

- Mencions que destaquen un número

Ex:  
 A la peça: Special collector's edition, volume 1, number 1  
 515 ## Volum 1, número 1 anomenat “special collector's edition”

- Edicions que només es difereixen en la publicitat

Ex:  
 515 ## Publicat en nombroses edicions que difereixen únicament en la publicitat

- Mencions d'edició que apareixen en la publicació en sèrie i que tenen el mateix en cada número. No reflecteixen la publicació en sèrie en el seu conjunt, en general no es registren en la descripció tampoc i són ignorades per complet

### Notes i camps d'entrades relacionades

Ex:

580 ## També publicat en anglès com: Compañía Chilena de Navegación Interoceánica. Annual report

775 1# Compañía Chilena de Navegación Interoceánica|sMemoria anual y balance general. English.|tAnnual report

580 ## Publicat també en francès, alemany i castellà

*Comentari:* si no es coneixen els títols no hi ha 775

### Problemes específics -- Edicions en llengües

Ex: Edició original en anglès

245 04 The urban edge

250 ## English edition

264 #1 Washington :|bCouncil for International Liaison

Ex: Edició en francès

130 0# Urban edge.|lFrancès

245 10 Urban edge

250 ## [French edition]

264 #1 Washington :|bCouncil for International Liaison

*Comentari:* Menció d'edició i punt d'accés per a la llengua de l'expressió

### Canvis en la menció d'edició (RDA 2.5.1.6.2)

Ex:

250 ## International edition

500 ## Issues for 2000- called International edition

Moltes mencions d'edició de publicacions en sèrie són geogràfiques i canvien, amb el temps poden incloure fusions o escissions. Quan això passa els nous registres es creen amb els camps d'entrada d'enllaç adequats

Ex:

130 0# Taiwan communiqué (European edition)

245 10 Taiwan communiqué

250 ## [European edition]

264 #1 The Hague :|bInternational Committee for Human Rights in Taiwan,|c1981-

362 1# Comença amb: 4 (July 14, 1981)

580 ## Números 4-28 publicats en edició europea i nord-americana. Números 29-<41> publicats en una edició a Washington D.C., una edició europea i una edició nord-americana

775 1# |tTaiwan communiqué (North American edition)|w....

775 1# |tTaiwan communiqué (Washington, D.C. edition)|w....

780 11 |tTaiwan communiqué (Seattle, Wash.)|w....

Si la menció d'edició només apareix en alguns números, feu una nota.

Ex:

500 ## Alguns números anomenats “international edition”

500 ## En els números a partir del v. 4 falta la menció d’edició

### Enregistrament dels canvis en les mencions d’edició (RDA 2.5.1.6)

Feu una nota si una menció d’edició s’afegeix, se suprimeix o es canvia en un número o una part posterior d’una publicació en sèrie i el canvi es considera important per a la identificació o l’accés.

Ex:

500 ## Nombroses edicions

500 ## Existeixen diferents edicions i reedicions

### Mencions que indiquen una revisió regular o una numeració (RDA 2.5.2.5)

Enregistreu les mencions d’edició que indiquen una revisió regular com una nota sobre la periodicitat (vegeu 2.17.12)

Ex:

500 ## Edició revisada publicada cada sis mesos

500 ## Actualitzacions regulars

Enregistreu les mencions que indiquen la numeració com a numeració (vegeu 2.6)

Ex:

362 1# Comença amb: Primera edició

362 1# Comença amb: Edició de 2010

**264 -- Menció de publicació (RDA 2.8) -- T** — Transcriviu la menció de publicació exactament tal com apareix seguint la instrucció d’RDA 2.8.1.

*(El lloc de publicació, el nom de l’editor i la data de publicació són ELEMENTS BÀSICS per als recursos publicats. Els altres subelements de les mencions de publicació són opcionals.)*

Elements bàsics són el lloc d’edició, i el nom de l’editor, si aquests no es coneixen es transcriuen com a element bàsic les mencions de distribució, de fabricació, en aquest ordre si aquestes estan disponibles.

Ús de claudàtors - Utilitzeu claudàtors quan subministreu informació fora del recurs o quan no es pot trobar el nom o la ubicació del productor, editor, distribuïdor o fabricant i s’introdueix una frase com [lloc de publicació no identificat]. Quan seleccioneu els subcamps adjacents, utilitzeu un conjunt de claus separats per a cada subcamp (RDA Apèndix D.1.2.1).

### **Camps MARC21**

#### 1r indicador

# - No aplicable/Cap informació proporcionada/Editor més antic disponible 2 -

Editor intermedi

3 - Editor actual/darrer editor



2n indicador

- 0 – Menció de producció
- 1 – Menció de publicació
- 2 – Menció de distribució
- 3 – Menció de fabricació

Subcamps

- |a - Lloc de publicació, distribució, etc. (R)
- |b - Nom de l'editor, distribuïdor, etc. (R)
- |c - Data de publicació, distribució, etc. (R)
- |e - Lloc de fabricació (R)
- |f - Fabricant (R)
- |g - Data de fabricació (R)
- |3 - Materials especificats

**264 #1 |a** — Lloc de publicació – Element bàsic — RDA 2.8.2 — T —

- Si hi ha més d'un lloc, només es requereix el primer.
- Si la informació no figura en el recurs, cal donar un lloc probable entre claudàtors (RDA 2.8.2.6) abans de donar un lloc de distribució o un lloc de fabricació. En última instància [lloc de publicació no identificat]
- Enregistreu els canvis del lloc de publicació
  - Publicacions en sèrie.  
Feu una nota si el lloc de publicació canvia en un número o una part posterior i el canvi es considera important per a la identificació o l'accés.  
Si els canvis han estat nombrosos, feu una nota general  
Ex.  
500 ## El lloc de publicació varia
- Esgoteu tots els recursos de consulta que tingueu usant qualsevol lloc probable abans d'usar la frase "lloc de publicació no identificat"

Ex.

264 #1 [New York?] :|bBiopress Limited;|c[1986]-

No

264 #1 [Lloc de publicació no identificat] :|bBiopress Limited;|c[1986]-

**264 #1 |b** — Nom de l'editor — Element bàsic -- RDA 2.8.4 — T —

- Si hi ha més d'un editor, només es requereix el primer.
- Si la informació no figura en el recurs, enregistreu "[editor no identificat]" i doneu el nom del distribuïdor (RDA 2.9.4) o el nom del fabricant (RDA 2.10.4) en aquest ordre, i usant, segons calgui, el segon indicador de la 264 (264 #2, 264 #3).
- Enregistreu canvis en el nom de l'editor o d'un editor diferent que apareix en els últims números si els considereu importants de cara la identificació o l'accés (RDA 2.8.1.5.2).
- Enregistreu els canvis en el nom de l'editor
  - Feu una nota si l'editor canvia en un número o una part posterior i el canvi es considera important per a la identificació o l'accés.  
Si els canvis han estat nombrosos, feu una nota general

Ex.  
500 ## l'editor varia

- No ometeu els nivells en entitats jeràrquiques de cara a identificar els editors.

### Editors, distribuïdors i fabricants

- Entitat corporativa com editor (editor comercial, entitat com a editora)

Ex.  
264 #1 Bristol [England] :|bBiopress Limited;|c[1986]-

Ex:  
264 #1 Genève :|bOrganisation mondiale de la santé

Ex.  
264 #1 Nairobi, Kenya :|bGovernment Printer

- Persona com a editor

Ex.  
*En el recurs consta:* Editor and Publisher: Newton W. Miller (no hi consta cap nom d'empresa)  
*En el registre:*  
264 #1 Redlands, Calif. :|bNewton W. Miller

No registreu com a editor els noms de persones que consten com “editor” quan hi ha una editorial comercial.

Ex.  
En el recurs consta: Publisher: Richard W. Helbock -- La Posta Publications  
En el registre:  
264 #1 Lake Oswego, OR :|bLa Posta Publications

- Nom de la publicació en sèrie com a editor

Ex.  
245 00 Sports illustrated  
264 #1 New York :|bTime, Inc.

Ex.  
245 00 U.S. industrial export directory  
264 #1 Stamford, Conn. :|bU.S. Industrial Export Directory;|c[1990]-

- Editor desconegut

Ex.  
264 #1 Arlington, Texas :|b[editor no identificat]

- Distribuïdor

Ex.  
264 #1 [lloc de publicació no identificat] :|b[editor no identificat]  
264 #2 London :|bDistributed by BBC Frontline Ltd.

- Fabricant

Ex.  
264 #1 [lloc de publicació no identificat] :|b[editor no identificat]  
264 #3 Columbia, S.C. :|bPrinted by Wentworth Printing Corporation

## Més d'un editor

Ex.

264 #1 London :|bStevens ;|aChicago, Ill. :|bQuadrangle Books  
 Comentari: els dos organismes fan la mateixa funció

Ex.

264 #1 London :|bPublished for the Institute of Directors by the Director Publications Ltd.  
 264 #1 Oxford :|bPublished in association with the IUCC by Blackwell Scientific Publications  
 Comentari: els dos organismes no fan la mateixa funció

## Canvis en el nom de l'editor. Exemples

El camp 264 és repetible i permet anotar els canvis de lloc de publicació i d'editor.  
 El camp 264 s'ordena cronològicament del més antic al més recent.

### *Publicació en sèrie en curs*

264 #1 [Bristol, Ind.] :|bWyndham Hall Press,|c1986-  
 264 21 |3 1992-:|aBerrien Springs, MI :|bVande Vere Publ.  
 264 31 |3 <1997->:|aNetherlands :|bGordon & Breach  
 362 0# Vol. 1, no. 2 (fall 1986)-

### *Publicació en sèrie cessada*

264 #1 [Bristol, Ind.] :|bWyndham Hall Press,|c1986•2002  
 264 21 |3 1992-:|aBerrien Springs, MI :|bVande Vere Publ.  
 264 21 |3 <1997>-2000:|aNetherlands : |bGordon & Breach  
 264 21 |3 2000-2001:|a[Amsterdam?] : |bHarwood Academic Publishers  
 264 31 |3 2002:|aAbingdon, U.K. : |bRoutledge  
 362 0# Vol. 1, no. 2 (fall 1986)-vol. 15, no. 4 (2002)

## **264 #1 |c — Data de publicació (RDA 2.8.6.5)**

- Normalment, els catalogadors de publicacions en sèrie han de proporcionar la data de publicació quan es descriu el registre des del primer número.
- RDA defineix la data de publicació com una data associada amb la publicació, llançament o emissió d'un recurs
- Dates utilitzades per a la data de publicació: ordre preferit:
  - Data de publicació: apareix normalment amb la menció d'edició (no confondre amb la designació cronològica)

Ex.

264 #1 Edinburgh, Scotland |bInternational Seismological Centre,|c1968-  
 362 1# Comença amb: Volume I (1964)

- Data de llançament o emissió: generalment consisteix en un mes i un any que reflecteix la data de publicació. Les dates de llançament sovint apareixen en publicacions governamentals i informes tècnics.
- Data del copyright: reflecteix l'any en que es donen els drets d'autor. La data pot ser que no sigui la mateixa que la data de publicació. Encara que la data de

copyright és un element bàsic si no s'identifica la data de publicació ni la data de distribució (RDA 2.11)

Ex.

264 #1 Edinburgh, Scotland |bInternational Seismological Centre,|c[1997]-

o bé

264 #1 Edinburgh, Scotland |bInternational Seismological Centre

264 #4 |ccop. 1997

*Comentari: aplicarem la primera opció*

### Enregistrament de la data de publicació

Registrar només l'any; No donar mesos o dies.

- Si el primer número, la primera part o la primera iteració està disponible, enregistreu la data de publicació d'aquest número, d'aquesta part o d'aquesta iteració, seguida d'un guionet.

Ex:

264 #1 ,|c1970-

- Si els dos primers i els últims números es publiquen en el mateix any, només cal que n'atorgeu l'any.

Ex.:

264 #1 |c2005

*Comentari: comença i cessa al 2005*

- Doneu l'any entre claudàtors quan es proporciona d'altres fonts que el mateix recurs. Si no esteu segur sobre la data probable, afegiu un signe ?

Ex.:

264 #1 |c[2003?]

- Si no es pot donar una data o unes dates aproximades no enregistreu una data de publicació.

Ex:

264 #1 Boston, MA :|bBeacon Press

362 1# Comença amb: 2006

588 ## Descripció basada en: 2008; títol extret de la coberta

- Enregistreu la data de publicació del primer i l'últim número si es coneixen i tenim a l'abast el primer i l'últim número, separats per un guionet

Ex:

264 #1 ,|c1970-1983

- Si la publicació del recurs ha cessat o s'ha completat i el darrer número, la darrera part o la darrera iteració està disponible, però no ho està el primer, llavors:

enregistreu la data de publicació del darrer número, la darrera part o la darrera iteració, precedida d'un guionet.

Ex:

264 #1 ,|c-1983

- Si la data de publicació és la mateixa per a tots els números, totes les parts o totes les iteracions, enregistreu només aquesta data com una data única.

Ex.

264 #1 ,|c1997

- Si el primer i/o el darrer número, part o iteració no està disponible, proporcioneu una data o unes dates aproximades aplicant les instruccions d'1.9.2 .

Ex.

264 #1 ,|c[1998]–

*Comentari: Número més antic disponible: v. 1, no. 3, July 1998*

Ex.

264 #1 ,|c1997–[2000]

*Comentari: Darrera part no disponible, però es coneix la informació sobre la data final*

Ex.

264 #1 ,|c[1988–1991]

*Comentari: Primer i darrer número no disponibles, però es coneix la information sobre les dates inicials i finals*

### 300 – Descripció del suport físic

Elements:

|a Extensió (RDA 3.4)

|b Contingut il·lustratiu (RDA 7.15)

|c Dimensions (RDA 3.5)

|e Material d'acompanyament

|a — Extensió — Proporcioneu-la només si el recurs està complet o si es coneix l'extensió total. Si la publicació no està completa, l'extensió del recurs no és obligatòria, però ho farem constar.

L'extensió s'enregistra en termes dels volums bibliogràfics tal com es reflecteix en la numeració de la publicació en sèrie més que no pas en volums físics.

Ex. *Publicació seriada en curs*

300 ## volums ;|c25 cm

300 ## discs d'ordinador ;|c12 cm

Ex. *Publicació seriada cessada*

300 ## 75 volums ;|c25 cm

|b — Contingut il·lustratiu

Ex.

300 ## 75 volums :|bil·lustracions en color ;|c25 cm

### **|e --- Material d'acompanyament**

El material d'acompanyament s'anotarà quan aquest sigui habitual a la publicació en sèrie.

Ex. *Publicació seriada en curs*

300 ## volums :|bil·lustracions ;|c25 cm +|emicrofitxes

Ex. *Publicació seriada cessada*

300 ## 26 volums :|bil·lustracions ;|c25 cm +|e50 microfitxes

Si el material d'acompanyament és esporàdic s'especificarà en una nota 500

Ex.

500 ## Algun número acompanyat d'un disc d'ordinador

### **310, 321 — Periodicitat — RDA 2.14 — *La periodicitat actual és obligatòria si es coneix.***

Es dona la periodicitat actual d'una publicació en sèrie en el camp 310 que està relacionat amb el codi donat al camp **008/18** (Periodicitat) i **008/19** (Regularitat).

Ex.

310 ## Trimestral,|babr./juny 1992-

Si cap dels termes de la llista no es apropiat o prou específic, feu una nota 500 donant les particularitats de la periodicitat.

Ex.

500 ## Mensual (durant l'any escolar)

500 ## Actualització diària, excepte els caps de semana

500 ## Sis números l'any

*Comentari:* quan a la 008/18 consta "Bimestral" = [(cada dos mesos)\* Inclou 6, 7 o 8 números a l'any] es pot especificar la periodicitat concreta

Les periodicitats anteriors a l'actual s'anoten en un camp 321. Si hi ha més d'una peridicitat anterior les 321 s'ordenen cronològicament de la més antiga a la més recent. El subcamp |b conté les dates de les diferents periodicitats.

Ex.

310 ## Trimestral,|babr./juny 1992-

321 ## Trimestral,|b1982-1990

321 ## Mensual,|b1991-feb. 1992

### **336 |a, |b, |2 — Tipus de contingut — RDA 6.9 — Llista de termes i codis per al tipus de contingut**

En cas de publicacions en sèrie textuals impreses, serà "text". Afegiu els codis als subcamps: \$b "txt" i \$2 "rdacontent".

Ex.

336 ## text|btxt|2rdacontent

### 337 |a, |b, |2 — Tipus de suport — RDA 3.2 — Llista de termes i codis per als tipus de suport

En cas de publicacions en sèrie textuals impreses, serà "sense mediació". Afegiu els codis als subcamps: \$b "n" i \$2 "rdamedia".

Ex.

337 ## sense mediació|bn|2rdamedia

Altres:

337 ## informàtic|bc|2rdamedia

337 ## microforma|bh|2rdamedia

### 338 |a, |b, |2 — Tipus de suport físic — RDA 3.3 — Llista de termes i codis per als tipus de suports físics

En cas de publicacions periòdiques textuals impreses, serà "volum". Afegiu els codis als subcamps: \$b "nc" i \$2 "rdacarrier".

Ex.

338 ## volum|bnc|2rdacarrier

Altres:

338 ## disc d'ordinador|bcd|2rdacarrier

**362/515/588 --Numeració de les publicacions en sèrie** (RDA 2.6) – ELEMENT BÀSIC --  
*(Els elements bàsics són la designació numèrica i/o alfabètica del primer número o la primera part de la seqüència, la designació cronològica del primer número o la primera part de la seqüència, la designació numèrica i/o alfabètica del darrer número o la darrera part de la seqüència i la designació cronològica del darrer número o la darrera part de la seqüència. Qualsevol altra numeració és opcional)*

1. Ús de la numeració en registres RDA MARC21
2. Què constitueix la numeració?
3. Selecció de la numeració
  - Fonts
  - Tipus de designacions numèriques
  - Tipus de dates que poden ser designacions cronològiques
4. Transcripció de la numeració
  - Regles generals
  - Modificació de la numeració
5. Situacions especials associades a l'enregistrament de la numeració
6. Tancar la numeració
7. Canvis en la numeració
  - Canvis en el sistema de numeració que no passen de nou al no. 1
  - Sistemes de numeració successiva

### Ús dels camps MARC 21

**362** porta informació sobre el primer i / o últim fascicle o part d'una sèrie. S'usa el 362 1 (no formatat)

Anoteu la cita de la primera o l'última iteració tal com es troba en la iteració en mà o es confirma pel catalogador d'una altre font.

En general,

- Conté el principi o el final de la numeració si aquesta es coneix
- Els números citats poden provenir del número o fascicle, de l'editor o d'altres fonts
- Es permeten dades qüestionables
- En cas de dubte pel que fa si el número a la mà es el primer (per ex. el número només té una data) preferiu donar les 588 i ometre el camp 362 1

**515** Nota de particularitats de la numeració: Descripció no formatada de les irregularitats i particularitats de la numeració, o en la publicació, anys coberts per l'informe, edicions revisades i/o publicacions en parts.

- Quan la numeració torna a "1", tracteu-la com una designació successiva i doneu-li la nova numeració al camp 515
- Quan s'afegeix una numeració, es suprimeix o es canvia, però no torna a "1", es tracta com un canvi de numeració (es a dir, es pot donar en nota al camp 515)

**588** "Descripció basada en:"

Doneu sempre la numeració del primer número disponible en un camp 588. S'ha de donar en totes les descripcions de publicacions en sèrie, encara que consti a la 362 i a la nota 588 "Darrer número consultat".

Amb l'excepció de les sèries sense numerar, es fa en termes de numeració. (En el cas de les sèries sense numerar, s'aconsegueix citant el títol analític o el nom i el títol)

- Inclou la numeració del número més antic que tenim en mà
- Quan només consta la designació numèrica, afegiu la data de publicació o la del Copyright si es possible.
- Combineu-lo amb la nota a la font del títol
- No es pot combinar amb la nota "Darrer número consultat"

Ex.

500 ## Descripció basada en: No. 8, publicat el 1990; títol obtingut de la pàgina de títol

588 ## Descripció basada en: No. 2, copyright 1989; títol obtingut de la capçalera

588 ## Descripció basada en: 3, publicat el 1989; títol obtingut de la coberta

**Comentari:** La descripció basada en: ... i la nota a la font del títol es poden combinar perquè és refereixen al mateix número.

**588** "Darrer número consultat:"

Es proporciona sempre la nota de "Darrer número consultat" al moment de la catalogació inicial, i quan realitzeu els canvis posteriors al registre en funció dels números posteriors, afegiu o actualitzeu la nota existent de "Darrer número consultat".

### Exemples

Primer número i últim número en mà:

Ex.

362 1# Comença amb: Volume 1, no. 1 (May 2011)

588 ## Descripció basada en: Volume 1, no. 1 (May 2011); títol obtingut de la capçalera



588 1# Darrer número consultat: Volume 3, no. 1 (May 2013)

### Sense primer número en mà, informació de quan la sèrie comença es desconeix (no 362 1#)

Ex.

264 #1 New York :|bAnchor books

588 ## Descripció basada en: Number 3 (July 2013); títol obtingut de la coberta

588 1# Darrer número consultat: Volume 3 (July 2013)

### Sense primer número en mà, però la informació de quan comença la sèrie es coneix

Ex.

362 1# Comença el 2001

588 ## Descripció basada en: Vol. 4 (2004); títol obtingut de la coberta

588 1# Darrer número consultat: Vol. 13 (2013)

### L'últim número es coneix però no el tenim en mà, la informació del primer número es desconeix:

Ex.

362 1# Cessa amb: no. 12, publicat el 2013

588 ## Descripció basada en: No. 2, publicat el 2003; títol obtingut de la coberta

588 1# Darrer número consultat: No. 10, publicat el 2011

### L'últim número es coneix però no el tenim en mà, tanqueu-lo si es un registre en AACR2 segons:

Ex.

362 0# Mar. 1979-

362 1# Cessat el 2011

### Primer i últim número es coneix però no els tenim en mà:

Ex.

362 1# Comença amb volum 1, no. 1 (January 2004); cessa amb volum 10, no. 2 (February 2013)

588 ## Descripció basada en: Volume 3, no. 1 (January 2006); títol obtingut de la coberta

588 1# Darrer número consultat: Volume 3, no. 1 (January 2006)

### Primer número no el tenim en mà però l'últim si:

Ex.

362 1# Cessa amb: Vol. 4, no. 5 (May 1990)

588 ## Descripció basada en: Vol. 3, no. 10 (October 1989); títol obtingut de la coberta

588 1# Darrer número consultat: Vol. 4, no. 5 (May 1990)

### Només tenim l'últim en mà:

Ex.

362 1# Cessa amb 1988

588 ## Descripció basada en: 1988; títol obtingut de la coberta

588 1# Darrer número consultat: 1988

### Que constitueix la numeració?

- La numeració pot consistir en un número, una data o tots dos, però almenys un ha d'identificar el número o fascicle.

Només designació numérica

Ex:

362 1 Comença amb: Volume 1, number 1

*Comentari:* = que es presenta

Només designació cronològica

Ex:

362 1 Comença amb: Winter 1980

*Comentari:* = que es presenta

Designació numèrica i cronològica

Ex:

362 1 Comença amb: Volume 1, number 1 (December 1990)

*Comentari:* igual que es presenta menys el parèntesi

- Les designacions numèriques i cronològiques es poden prendre de diferents fonts
- La designació cronològica pot ser configurada entre diferents fonts, com també la numèrica quan és evident que ambdues parts constitueixen la designació de la numeració.

## Selecció de la numeració

### Fonts.

Les fonts d'informació per a la numeració són per ordre de preferència:

- La mateixa font d'on s'extreu el títol propi
- Altra font en el mateix número o fascicle
- Una de les altres fonts especificades en RDA 2.2.4 (altres descripcions publicades del recurs, qualsevol altre font disponible)

La numeració es pot extreure de qualsevol font del recurs sense utilitzar claudàtors

A més,

Preferiu la completesa de la presentació de la numeració.

Pot ser que cada designació s'obtingui d'un lloc diferent. Cada part de la numeració se selecciona com una entitat separada i s'ajunta amb la puntuació apropiada.

Ex:

588 ## Descripció basada en: Vol. 4, no. 6 (November/December 2013); títol extret de la coberta

*Comentari:* A la coberta consta: November/December 2013 i a la taula de continguts consta Vol. 4, No. 6 December 2013

## Quan obtenir la numeració d'una font que no es prominent?

Ex.

*No hi ha cap data o número indicat de forma destacada*

*Al prefaci: Aquest és el nostre primer informe anual que dona abast al període gener-desembre 1990.*

362 1# Comença amb: January/December 1990

588 ## Descripció basada en: January/December 1990; títol obtingut de la pàgina de títol

588 ## Darrer número consultat: January/December 1990

Ex.

*A la font principal apareix: 1991 (apareix amb el títol)*

*Al prefaci: Aquest informe cobreix 1989/90*

362 1# Comença amb: 1991

515 ## Els informes per a 1991- cobreixen els anys fiscals 1989/90-

Ex.

*Al verso de la pàgina de títol: c1991*

*A la introducció: The FY90 annual report covers the period March 1989 to February 1990*

362 1# Comença amb FY90

588 ## Descripció basada en: FY90; títol obtingut de la pàgina de títol

588 ## Darrer número consultat: FY90

### Tipus de designacions numèriques

a) Numeració consecutiva: una única seqüència de nombres que no es repeteix. Això pot ocórrer en qualsevol nivell de la jerarquia.

Ex.

*En la peça:*

*No. 1 May 1989, No. 2 Dec. 1989, No. 3 May 1990*

362 1# Comença amb: No. 1 (May 1989)

Ex.

*En la peça:*

*Vol. 1 (1999), vol. 2 (1999)*

362 1# Comença amb: Vol. 1 (1999)

b) Números de volum i números interns

Ex.

*En la peça:*

*Vol. 1, no. 1, 2, 3, etc.; Vol. 2, no. 1, 2, 3, etc.*

362 1# Comença amb: Vol. 1, no. 1

c) Números de volum i números consecutius apareixen en la mateixa font

Ex.

*En les peces:*

*volume 2, number 85, volume 2, number 86, volume 3, number 87*

588 ## Descripció basada en: Volume 2, number 85; títol obtingut de la coberta

588 ## Darrer número consultat: Volume 3, number 87

d) Designacions alfabètiques

Ex.

*En les peces:*

*A, B, C, D, etc.*

362 1# Comença amb: A, publicat el 2010

588 ## Descripció basada en: A, publicat el 2010; títol obtingut de la pàgina de títol

588 ## Darrer número consultat: D, publicat el 2013

e) Edicions numerades

Ex.

588 ## Descripció basada en: 10th edition (1990/1991); títol obtingut de la coberta

588 ## Darrer número consultat: 10th edition (1990/1991)

d) Parts. Quan un fascicle d'una sèrie es publica en parts que estan coberts pel mateix registre bibliogràfic, no es dona la part en la designació.

Ex.

362 1# Comença amb: November 20 & 21, 1989

515 ## En parts

588 ## Descripció basada en: November 20 & 21, 1989; títol obtingut de la coberta

588 ## Darrer número consultat: November 20 & 21, 1989

## Tipus de dates que poden ser designacions cronològiques

### a) Dates de cobertura

El més probable és els que es troben en els informes anuals, directoris i altres publicacions periòdiques emeses anualment o amb menys freqüència

Ex.

Court technology reports, 1989

### b) Edicions datades

Una paraula tal com "edició" o equivalent es dona de vegades com a part de la designació cronològica, com "edició 1990"

### c) Dates a la coberta. Aquestes són les que es troben a les cobertes de revistes

### d) Dates de conferències, sessions i mítings

### e) Dates de publicació

La data de publicació consisteix únicament en l'any i en general apareix amb l'editor, al peu de la pàgina o en el revers de la portada

Ex.

515 ## Volums publicats <1996-1998> sense designació

588 ## Descripció basada en: volum publicat el 1996; títol obtingut de la pàgina de títol

588 ## Darrer número consultat: 2000

### f) Dates d'emissió. Generalment en publicacions de govern i publicacions tècniques

### g) Data del copyright

Ex.

362 1# Comença amb: c1989

588 ## Descripció basada en: c1989; títol obtingut de la pàgina de títol

588 ## Darrer número consultat: c1989

## **Transcripció de la numeració**

### Regles generals

- En general, es transcriu la designació tal i com apareix a la peça o número, però apliqueu les directrius RDA per a la capitalització de l'Apèndix A; Números en RDA 1.8 i RDA 2.6.1
- Substituiu un guió per una barra, quan calgui per raons de claredat seguint l'excepció d'RDA 2.6.1. (Per exemple, si en el recurs apareix "2008-2009" haureu de transcriure-ho com a "2008/2009").
- Proporcioneu designacions alternatives només quan apareguin a la mateixa font amb la designació principal.

Ex.

362 1# Comença amb: Vol. 3, no. 7- = no. 31-

362 1# Comença amb: Bd. 1, Nr. 1-Bd. 6, Nr. 3 = 1 (Frühling 1970)-Nr. 24 (Winter 1075)

## Modificació de la numeració

### a) Enregistrament de la numeració

- Forma de la numeració

Ex.

volume XVI, number 1

362 1# Comença amb: Volume 16, number 1

- Números expressats en paraules

Ex.  
first  
362 1# Comença amb: 1st

- Números ordinals

Ex.  
première  
362 1# Comença amb: 1re

- Dies de la setmana (ometeu els dies de la setmana)

Ex.  
Friday, May 18, 1890  
362 1# Comença amb: May 18, 1890

## b) Puntuació

Separau els números de volum dels números interns amb una coma

Ex.  
362 1# Comença amb: Volume 3, number 2

Quan consti una designació numèrica i també una cronològica, feu constar la designació cronològica entre parentesi

Ex.  
A la peça: volume 2 number 1 September 1990  
362 1# Comença amb: Volume 2, number 1 (September 1990)

## c) Capitalització

En majúscula la primera paraula després dels dos punts tant en la 362 com en les 588

Ex.  
A la peça: juuni 3, 1990  
362 1# Comença amb: Juuni 3, 1990

Ex.  
A la peça: volume 8, number 3 Fall 1990  
588 ## Descripció basada en: Volume 8, number 4 (fall 1990); títol obtingut de la capçalera

No capitelitzeu la primera paraula en una numeració alternativa o successiva

Ex:  
362 1 Comença amb: Vol. 1, no. 1 (February 1982); cessa amb: vol 4, no. 2 (July 1987) = whole no. 14

## d) Diferents llengües i calendaris.

Si la numeració apareix en més d'una llengua, busqueu la numeració que està en la llengua del títol propi o la numeració que apareix en primer lloc.

Ex.  
*Títol propi en anglès*  
**Font principal:** Volume 1, number 1 / Band 1, Heft 1  
362 1# Comença amb: Volume 1, number 1

Si les dates no corresponen al calendari Gregorià o Julià, apliqueu:

1. Si només consten dates que no són del calendari Gregorià o Julià poseu les corresponents a aquest calendari en claudàtors

Ex.  
*Títol propi en àrab*

**Font principal:** Rajab 1395  
 362 1# Comença amb: Rajab 1395 [Yuliyu 1975]  
**Comentari:** no Rajab 1395 [July 1975]

## 2. Si es troben ambdues dates, només enregistreu la data del calendari Gregorià

Ex.

**Font principal:** Rajab 1395 / Yuliyu 1975  
 362 1# Comença amb: Yuliyu 1975

## 3. Si apareix la data del calendari Gregorià en més d'una llengua o escriptura, obteniu la numeració que està en la llengua o escriptura del títol propi.

Ex.

**Títol en àrab**

**Font principal:** Yuliyu 1975/July 1975  
 362 1# Comença amb: Yuliyu 1975

## Situacions especials associades a l'enregistrament de la numeració

### a) Primer número sense numeració

Ex.

*2 fascicles d'una revista mensual en mà; sense número o data del primer fascicle*

*En un altre fascicle: Jahrg. 1, Heft 2 März 1989*

362 1# Comença amb: [Jahrg. 1, Heft 1 (Februar 1989)]

515 ## La numeració comença amb Jahrg. 1, Heft 2 (März 1989)

Ex.

*Nomès un fascicle en mà*

362 1# Comença amb: [Number 1]

### b) Incorreccions

Ex.

362 1# Comença amb: Vol. 1, no. 2

515 ## El vol. 1, no. 1 s'anomena incorrectament: Vol. 1, no. 2

362 1# Comença amb: Volume 3, no. 4; cesat amb: Volum 15, no. 2

515 ## Els fascicles pels volums 5-6 s'anomenen incorrectament v. 4-5

### c) Primers fascicles o introductoris

Ex.

**Font principal:** *Premier issue May 1989*

362 1# Comença amb: May 1989

Ex.

*A la coberta: Premier issue*

*A la pàgina editorial: Vol. 1, no. 1*

362 1# Comença amb: Vol. 1, no. 1

Ex. *Sense altre designació*

362 1# Comença amb: Inaugural issue

Ex. *Número pilot*

362 1# Comença amb: No. 1 (Sept. 1990)

515 ## No. 1 precedit per un número anomenat "Pilot issue"

## d) Esquemes alternatius de numeració

Ex.

362 1# Comença amb: Vol. 10, no. 1 (spring 1990) = 85

588 ## Descripció basada en: Vol. 2, no. 1 (May 1990) = no. 13; títol obtingut de la coberta

## e) Dates que representen números i números que representen dates

Ex.

*En la peça: no. 1 1990 (no. 1 es repeteix cada any)*

362 1# Comença amb: 1990, no. 1

*En la peça: 1-88 ("1" es repeteix cada any)*

362 1# Comença amb: 88/1

*En la peça: 1988-2 Feb. 1988*

588 ## Descripció basada en: 1988/2 (Feb. 1988); títol obtingut de la coberta

*En la peça: no. 1 March-April 1990 (no. 1 es repeteix cada any; els fascicles bimensuals)*

362 1# Comença amb: 1990, no. 1 (March/April 1990)

*En la peça: Año 1985 No. 1 enero-marzo*

362 1# Comença amb: Año 1985, no. 1 (enero/marzo 1985)

## f) Designacions cronològiques múltiples

Ex.

515 ## Descripció general per &lt;1990-&gt; inclou l'informe anuaal de l'any fiscal &lt;1989-&gt;

588 ## Descripció basada en: 1990; títol obtingut de la coberta

## g) Revistes emeses en edicions revisades

Ex.

245 ## Perspectivas terapéuticas con su fundamento farmacológico

362 1# Comença el 1968

588 ## Descripció basada en: Vol. 1, 3a edition (1979); títol obtingut de la pàgina de títol

245 00 Kulturelle Arbeitshefte

362 1# Comença el 1979

515 ## Alguns volums apareixen en edicions rervisades

588 ## Descripció basada en: Vol. 1, 3a edition (1979); títol obtingut de la coberta

588 1# Darrer número consultat: Vol. 1, 3a edition (1979)

## h) Revistes emeses en parts

Ex.

*En la peça:**Developments in Scandinavian cartography for 1997; Part 1, Articles**Maps of Denmark, Finland, Norway, and Sweden; Part 2 of Developments in Scandinavian cartography for 1997*

245 00 Developments in Scandinavian cartography for ...

362 1# Comença amb: 1997

515 ## Apareix en parts

588 ## Descripció basada en: 1997; títol obtingut de la pàgina de títol

588 1# Darrer número consultat: 1997

## Tancar la numeració

Enregistrant l'últim número

Últim número en mà; en AACR2 (362 0#) registre no reconvertit a RDA

Ex.

362 0# Fall 1981-spring 1989

o bé:

362 0# Fall 1981-

362 1# Cessa amb: spring 1989

Últim número en mà; amb nota 588 “descripció basada en” en el registre

Ex.

362 1# Cessa amb: Vol. 16, no. 3 (Oct. 1989)

588 ## Descripció basada en: Vol. 8, no. 4 (June 1981)

588 1# Darrer número consultat: Vol. 16, no. 3 (Oct. 1989)

Sense l'últim número en mà, però la informació es coneix

Ex.

362 1# Cessa amb: Vol. 8

L'any de l'últim número es coneix, però no el número exacte

Ex.

362 1# Cessa el 1987

588 ## Descripció basada en: Vol. ,2, no. 3 (Mar. 1978); títol obtingut de la pàgina de títol

588 1# Darrer número consultat: Vol. 7, no. 4 (Apr. 1985)

## Canvis en la numeració

1. Canvis en le sistema de numeració que no passen de nou al no. 1

Ex.

*En les peces:*

1983

1984

Volume 3, 1985

Volume 4, 1986, etc. Volume 4, 1986, etc.

362 1# Comença amb: 1983

515 ## Fascicles del 1985- anomenats v. 3- (a partir de 1985- anomenats v. 3-)

Ex.

*En el primer número:* Vol. 1, no. 1 (Mar. 1985)

*En el darrer número:* No. 18 (Jan. 1992)

*Canviat per:* No. 15 (Aug. 1991)

362 1# Comença amb: Vol. 1, no. 1 (Mar. 1985); cessa amb: no. 18 (Jan. 1992)

515 ## Els números agost 1991-gener 1992 anomenats no. 15-no. 18

Ex.

*En el primer número:* 1st ed.

*En el darrer número:* volume 33



362 1# Comença amb: 1st ed (1965); cessa amb: volume 33 (1990)  
 515 ## Els números 1985-90 anomenats volume en lloc d'edició

## 2. Sistemes de numeració successiva

### a) Els sistemes de numeració no són els mateixos (és a dir, distingibles)

*Exemple d'utilització del camp 362 1 per a tancar el vell sistema i proporcionar el darrer sistema de numeració:*

*Ex.*

362 1# Comença amb no. 1; cessa amb no. 5. Comença de nou amb una nova sèrie, no. 1

*Exemple d'utilització d'un camp 515 per tancar el vell sistema i proporcionar el darrer sistema de numeració:*

*Ex.*

362 1# Comença amb: Vol. 1, no. 1 (May 19080)

515 ## La numeració del volum i el número cessats amb: Vol. 8, no. 2 (Feb. 1988). Números del Març 1988- anomenats: No. 1 (Mar. 1988)-

*Ex.*

*En la peça: April 1989: Volume 1, no. 1 April 1989  
 Jan. 1991: 1991-1 Jan.*

362 1# Comença amb: Vol. 1, no. 1 (April 1989)

515 ## La numeració del volum i el número cessats amb: Vol. 2, no. 12 (Dec. 1990). Números pel gener 1991- anomenats: 1991/1 (Jan. 1991)-

Si el primer i / o darrer número d'un o més dels sistemes no estan a la mà, donar la informació en una nota, segons sigui necessari.

*Ex.*

362 1# Comença amb: No. 1

515 ## Apareix en sèries successives, 2nd, 3rd, 4th, etc.

588 ## Descripció basada en: No. 1; títol obtingut de la pàgina de títol

588 1# Darrer número consultat: 4th ser., no. 3, publicat el 1999

### b) Els sistemes de numeració són els mateixos (és a dir, no distingibles)

*Ex.*

362 1# Comença amb: No. 1; cessa amb: no. 6. Comença de nou amb [new series], no. 1

## 490 – Col·lecció

**490 |a** — Títol propi de la col·lecció i títol propi de la subcol·lecció — (RDA 2.12.2, 2.12.10) — T

*Ex.*

245 00 Guía práctica de seguridad social

490 1# Guías prácticas

830 #0 Guías prácticas (Cinca)

**490 |v** — Numeració dins de la col·lecció i la numeració dins la subcol·lecció — (RDA 2.12.1, 2.12.17) — T — No abreuget la designació de la numeració. No canvieu ni la forma dels numerals romans ni dels aràbics (RDA 1.8.2).

*Ex.*

245 13 El Gall :|bsetmanari nacionalista

490 1# Facsímils de revistes d'humor catalanes ;|v10

830 #0 Facsímils de revistes d'humor catalanes ;|v10

Ex.

245 13 El Censor obra periódica :|bcomenzada a publicar en 1781 y terminada en 1787

490 1# C.A.E.S. XVIII. Serie facsimilar ;|vno. 1

830 #0 Colección de autores españoles del siglo XVIII.|pSerie facsimilar ;|vno. 1

## 5XX -- Notes

Tipus de nota	Camps Marc relacionats
Sobre el títol/subtítol	500
Notes citades	500
Font del títol	500
Contingut	500, 520
Editors comercials	500, 264 2, 264 3
Material d'acompanyament	500
Publicació, distribució	500
Títols paral·lels/altra informació	500, 246
Descripció física	500, 300
Descripció basada en	588
Bibliografia	504
Citació/Referències	510
Numeració, cronologia	515, 362
Suplements	525, 770, 772
Formats disponibles	530, 776
Versió original/Facsímil	500, 775
Idioma	546
Menció de responsabilitat/entitats	550, 710
Índexs	555
Lligam/enllaç altres publicacions	580,767-787
“Publicada amb”	580, 777

Com que les publicacions en sèrie es publiquen de forma contínua, les seves característiques poden canviar d'un fascicle a l'altre i s'han de modificar o actualitzar els registres bibliogràfics per mitjà de notes.

Aquestes inclouen instruccions per anotar els canvis que tenen lloc després del primer exemplar, com també informació útil que no es pot registrar en un altre lloc de la descripció, a més de detalls sobre índexs acumulatius i relacions d'enllaç.

La descripció sempre està basada en el primer exemplar disponible. Els canvis significatius subsegüents s'indiquen, generalment, en notes. Els catalogadors han d'avaluar si la nota és important o no.

La majoria de les notes es descriuen en els camps 5XX. D'altres, però, tenen un camp propi, com és ara la periodicitat (310, 321).

Tots els camps 5XX són repetibles.

S'utilitza el camp 500 per notes generals quan els altres camps no són apropiats. Les notes s'ordenen correlativament de la 500 a la 588.

Les notes es redacten en la llengua del centre catalogador, sense tenir en compte l'idioma de la publicació. En canvi, els noms, títols, llocs i les citacions es donen en la llengua de la publicació.

Generalment les notes són de text lliure, però s'ha d'evitar els termes que poden ser molt clars pel bibliotecari, però no tant comprensius per l'usuari: “títol paral·lel”, “menció de responsabilitat”. Si la informació d'una nota fa referència a una part dels exemplars, s'afegeix la designació numèrica o cronològica per indicar a quina part és aplicable la informació. Es tanquen les dates inexactes (aproximades) entre claudàtors angulars < >

Ex.

500 ## L'editorial varia: Elsevier, 1998-

500 ## L'editorial varia: Blackwell, <2001->

500 ## Vols 1-<20> publicats per ... (nom de l'entitat)

### **500** — Nota general

Nota sobre el títol (RDA 2.17.2)

Ex.

500 ## El subtítol varia

500 ## Els números a partir de 1999 porten per títol: Annual report on pipeline safety

La nota de la font del títol es combina amb la nota “Descripció basada en” del camp 588.

Ex.

588 ## Descripció basada en: Vol. 1, núm. 3 (feb. 2014); títol obtingut de la coberta

Nota sobre el format físic (RDA 3.21)

Ex.

500 ## Alguns números tenen suplementes en cassets àudio, 1984-1997; suplementes en discs compactes, 1998-

### **515** -- Nota sobre la numeració (RDA 2.17.5)

S'usa per explicar suspensions de la publicació i altres irregularitats de publicació

Ex.

515 ## Suspensa: 1942-1946

515 ## Alguns exemplars publicats fora de l'ordre cronològic

515 ## L'exemplar de juny de 1960 no fou publicat

S'usa per informar de la cobertura de l'any de l'informe o any fiscal, quan no acaba el 31 de desembre

Ex.

515 ## El període anual acaba el 30 de juny

S'usa per anotar que es publica en parts (quan cada exemplar es publica en volums)

Ex.

515 ## Publicada en 3 parts

S'usa per explicar situacions que no es poden expressar al camp 362

Ex.

515 ## Vol. 1, no. 1- també designat vol. 13, no. 1-

515 ## Comença una 2a època el 1982

515 ## Cada any recomença la numeració

### 525 – Nota de suplement

Informació sobre l'existència de suplementos o números especials (normalment sense títol) que no han estat catalogats en registres separats, ni anotats en un camp 770 (entrada de suplement/número especial)

Ex.

525 ## Nombrosos suplementos

525 ## Alguns números acompanyats de suplementos

525 ## Alguns números especials

### 530 – Nota de disponibilitat en altres formats físics

S'usa per anotar la disponibilitat de reproduccions o versions d'una publicació en altres formats físics

Ex.

530 ## També disponible en CD-ROM

530 ## També disponible la versió en línia

Freqüentment s'usa el camp 530 per anotar l'existència de versions electròniques. En aquest cas s'afegeix el camp 856 amb la URL, però, quan hi ha el registre relacionat en el catàleg o bé es coneix el punt d'accés autoritzat usarem el camp de relació 776 amb un |i per proporcionar una descripció estructurada.

Ex.

530 ## També disponible la versió en línia

856 41 |u|<http://www.wageningenacademic.com/doi/pdf/10.3920/978-90-8686-626-7>

776 08 |iReproducció electrònica (manifestació):|t.....

856 41 |u|<http://www.wageningenacademic.com/doi/pdf/10.3920/978-90-8686-626-7>

### 546 – Nota de llengua

|a — Llengua del contingut (RDA 7.12)

|b — Escripció (RDA7.13.2) — Anoteu el nom de la llengua en el |a i el nom de l'escripció en un |b en les següents situacions:

- Quan el contingut és en una llengua que pot ser escrita en més d'una escriptura.
- Quan el contingut es troba en una escriptura que no és l'habitual de la llengua.

Ex.

041 0# spa|aeng|bspa|beng

546 ## Text en castellà i anglès, resums en castellà i anglès

### 550 – Nota d'entitat editora – (RDA 2.17.3.6.2)

En general, es dona en aquesta nota el nom i una explicació de l'entitat corporativa de la qual es desitja fer un punt d'accés i el nom de la qual no està justificat en la descripció bibliogràfica. Inclou informació sobre les entitats anteriors o posterior, etc. També s'informa en aquesta nota quan la publicació és l'òrgan oficial d'una entitat, quan no es menciona en la font principal.

Ex.

245 00 Revista de investigación agraria

264 #1 Madrid :|bINIA,|c1994- Vol. 1, no. 1- també designat vol. 13, no. 1-

550 ## Publicada per: Instituto Nacional de Investigaciones Agrarias, 1994-1997; Instituto Nacional de Investigación y Tecnología Agraria y Alimentaria, 1998-

710 2# Instituto Nacional de Investigaciones Agrarias

710 2# Instituto Nacional de Investigación y Tecnología Agraria y Alimentaria (Espanya)

### 555 – Nota d'índex acumulatiu

Aquest camp s'usa per donar informació dels índexs acumulatius (no confondre amb la nota 500, on s'indica si cada exemplar té índex)

Ex.

555 ## Vols. 1-20 (1975/86) a Vol. 21 (1987)

El camp 555 equival al camp 868 del format MARC 221 per als registres de fons

### 580 – Nota d'entrada d'enllaç complex

Descripció de la relació complexa entre el document descrit i altres documents quan no es pot generar una nota intel·ligible a partir de les dades dels camps d'entrada d'enllaç 76X-78X

Ex.

580 ## Fusionada amb: Trabajos del Museo de Ciencias Naturales. Serie Botánica = ISSN 1575-0124; per formar: Trabajos del Instituto de Ciencias Naturales "José de Acosta". Serie Biológica = ISSN 1575-0167

785 17 |tTrabajos del Museo de Ciencias Naturales. Serie Botánica|x1575-0124

785 17 |tTrabajos del Instituto de Ciencias Naturales "José de Acosta". Serie Biológica|x1575-0167  
Comentari: primer indicador "1" existeix una 580. Segon indicador "7" a l'OPAC surt: Fusionada amb: ...; per formar: ...

Quan un recurs és una de dues o més edicions publicades simultàniament que difereixen en una part del contingut i/o en la llengua, s'anota el nom de l'altra edició o de les altres edicions o es fa una nota general

Ex.  
 245 ## New French books  
 580 ## Edició anglesa de: Bulletin critique du livre français = ISSN 0007-4209  
 775 1# Bulletin critique du livre française (Edició francesa)|x0007-4209|w.....

o bé:

580 ## Es publica també en francès i alemany

**588** — Nota de la font de la descripció (RDA 2.17.13.3) – Element bàsic per al CCUC si es aplicable. Es dona sempre en els registres per a recursos en línia i, si és aplicable en els registres per a monografies en diverses parts

Es donen notes separades per al primer i darrer número o part consultat.

S'utilitza "**Descripció basada en:**" per introduir la nota relativa al primer número consultat, fins i tot si es té el primer número a mà.

Transcriviu la numeració i/o la informació cronològica del número utilitzat en la descripció

Ex.  
 588 ## Descripció basada en: Vol. 81, no. 4 (1982)

Recordeu que la nota de la font del títol es combina amb la nota "Descripció basada en" del camp 588.

Ex.  
 588 ## Descripció basada en: Vol. 1, núm. 3 (feb. 2014); títol obtingut de la coberta

S'utilitza "**Darrer número consultat:**" per introduir la nota relativa al darrer número consultat, fins i tot si es té el darrer número a mà.

Transcriviu la numeració i/o la informació cronològica del número utilitzat en la descripció

Ex.  
 588 1# Darrer número consultat: Vol. 90, no. 4 (1991)

## 4. Elements dels punts d'accés autoritzats

### Punts d'accés autoritzats per a obres i expressions de publicacions en sèrie -- 130, 245, 100-111, 240, X00-X11

Elements dels punts d'accés autoritzats:

1. Punt d'accés autoritzat per a una obra (RDA 6.27.1)

- Títol preferit
- Creador (punt d'accés autoritzat)

Determinant els conflictes...

- Altres elements de les obres (Addicions)
  - Elecció i forma de les addicions als punts d'accés
  - Problemes específics

- Altres persones, famílies o entitats corporatives associades amb una obra (punt d'accés addicional)
2. Punt d'accés que representa una expressió (RDA 6.27.3)
    - Addicions

En general, passos que cal seguir per construir punts d'accés autoritzats per a obres i expressions de publicacions en sèrie:

- Determinar el títol preferit de la sèrie
- Afegir el punt d'accés per al creador si aquest és identificat
- Determinar si el punt d'accés que es construeix és idèntic al punt d'accés representat per una diferent obra o un punt d'accés representat per una persona, família o entitat corporativa
- Afegir addicions al punt d'accés si es necessita per resoldre el conflicte

### **Elements dels punts d'accés autoritzats:**

#### **1. Punt d'accés autoritzat per a una obra (RDA 6.27.1)**

El punt d'accés autoritzat per a una publicació en sèrie es construeix mitjançant la combinació del títol preferit més el punt d'accés autoritzat de la persona, família o entitat corporativa considerada el creador, si és el cas (RDA 5.1.4)

Com la majoria de publicacions en sèrie són un recull d'obres de molts creadors diferents, la base del punt d'accés autoritzat és el títol preferit. Una entitat corporativa s'ha de registrar com a creador si correspon a una de les categories descrites en RDA 19.2.1.1.1. En rars casos persones o famílies també poden ser considerats com a creadors de publicacions en sèrie (RDA 19.2.1.1.3,)

Quan el títol propi és també el punt d'accés autoritzat, en una sola entrada al camp MARC 245 és suficient. Sempre que el títol preferit ha de prendre una forma diferent a la del títol propi o quan es necessari incloure elements addicionals, s'introdueix en un camp 130 o (si el punt d'accés per a un creador està inclòs en un camp 1XX) un camp 240.

#### **Com s'enregistra el punt d'accés autoritzat:**

Registreu el punt d'accés autoritzat de la mateixa manera que s'enregistra el títol propi, en relació amb el signe d'omissió, diacrítics, o puntuació.

Afegiu un període dins del parèntesi de tancament

Ex.  
 130 0# Best plays of ... (New York, N.Y. : 1953) mirar  
 245 10 Best plays of ...

Utilitzeu parèntesis dobles quan una entitat corporativa s'utilitza com qualificador i aquesta ja ha estat qualificada.

Ex.  
 130 0# Journal (Choral Conductors Guild (Calif.))  
 245 14 The journal

### Omissions.

#### Ometeu els articles inicials

Ex.  
 130 0# Hong Kong monitor (Hong Kong)  
 245 14 **The** Hong Kong monitor

Ex.  
 130 0# American men and women of science.|pMedical sciences  
 245 10 American men and women of science.|p**The** medical sciences

Si hi ha un error en el títol, utilitzeu la forma corregida al punt d'accés autoritzat, tal com (RDA 2.3.1.4. Excepcions)

Ex.  
 130 0# Housing starts (Manila, Filipines)  
 245 10 Housing starts  
 246 1# |iIssue for 1986 has title:|aHousing sarts

**Títol preferit** — **130, 245, 100-111, 240, X00-X11** \$t — RDA 6.2.2 — És un element bàsic.

El punt d'accés autoritzat per a la majoria de publicacions en sèrie es basarà només en el títol preferit de l'obra quan:

- No hi ha cap organisme corporatiu responsable de l'origen, l'emissió o la publicació de la sèrie
- La sèrie no es troba en una de les categories de la RDA 19.2.1.1.1
- No hi ha cap persona o família que sigui exclusivament responsable de la totalitat de la sèrie

**245** — Si el títol preferit coincideix amb el títol propi i no és igual o no és similar al títol d'una obra diferent, no cal afegir-hi el títol uniforme.

**130 o 1XX/240** — En cas de conflicte cal fer constar un punt d'accés autoritzat que permeti diferenciar l'obra que s'està catalogant d'un punt d'accés autoritzat d'una altra obra (vegeu RDA 6.27.1.9).

Els punts d'accés autoritzats de la mateixa publicació en sèrie publicada en dos suports diferents cal diferenciar-los si existeix conflicte.

**Creador** — **1XX/111** — RDA 19.2 — Si hi ha més d'un creador responsable de l'obra, només es requereix el creador amb responsabilitat principal que és mencionat en primer lloc. Si no s'indica la responsabilitat principal, només es requereix el creador mencionat en primer lloc.



## Entitat corporativa com a creador

### 1. Procés de decisió:

Es considera que un organisme corporatiu és el creador d'una sèrie només quan l'organisme és responsable d'originar, emetre o fer que s'emeti una publicació en sèrie i la sèrie s'adapta a una de les categories de (RDA 19.2.1.1.1). Sovint, en aquestes situacions, el títol no és gaire distintiu. Per exemple, un informe anual es pot anomenar "Informe anual", "Informe d'activitats per a l'any que finalitza ..." o "Informe anual de l'[entitat] per a l'any fiscal...etc.

Ex.

110 0# American Anthropological Association,|leautor

245 10 AAA guide

Però:

Ex.

245 00 Federal yellow book

*Comentari: és publicat per un organisme corporatiu (un editor comercial) i es tracta del govern dels EUA, però no hi ha cap indicació que cap agència particular del govern l'hagi emesa. Per tant, aquesta sèrie tindria un punt d'accés autoritzat que consistiria únicament en el títol preferit*

En cas de dubte, sobre que la naturalesa del contingut estigui dins alguna de les categories, no considereu creador l'organisme corporatiu.

Si bé es possible que una persona o família sigui un creador d'una serie, generalment no es consideren creadors.

### 2. Fonts:

En la majoria de casos, quan un organisme corporatiu es consideri creador ha de ser anomenat en les fonts preferides d'informació segons RDA 2.2.2. Si l'organisme corporatiu s'anomena en el títol considereu com que ja apareix a la font d'informació preferida, també es pot extreure d'altres mencions que apareixen de forma destacada en el recurs, del text del propi recurs o d'altres fonts fora de la sèrie quan la informació proporcionada a la font preferida és insuficient o ambigua (RDA 19.1.1)

No es consideren creadors els organismes corporatius (**editors comercials**) quan l'única funció es publicar una sèrie. En els casos que l'editor actua també com a editor d'una compilació, es pot donar un punt d'accés addicional.

Tracteu tots els **programes i projectes** com a organismes corporatius. Quan un informe anual d'un programa s'ocupa del programa es considera creador.

### 3. Quan es considera un organisme corporatiu responsable de l'origen, l'emissió o la publicació de la serie?:

És considera creador si compleix aquestes dues determinacions:

Quan l'organisme és responsable d'originar, emetre o fer que s'emeti una publicació en sèrie i la sèrie s'adapta a una de les categories següents:

Categoria A: Obres de caràcter administratiu que s'ocupen del propi organisme.

- Treballs relacionats amb la gestió o realització dels afers del propi organisme, inclosos
- Treballs que descriuen les activitats de l'organisme, ja sigui en termes generals o durant un període de temps determinat, p. Ex., Actes de reunions, informes d'activitats durant un període determinat..

Alguns exemples de publicacions periòdiques que solen formar part d'aquesta categoria són: informes anuals, sempre que es tracti del organisme i no dels assumptes externs al organisme; directoris del personal o membres d'una organització; pressupostos o altres informes sobre les finances de l'entitat corporativa; manuals de procediments interns; llistes de beques del programa atorgades per un organisme; i els catàlegs de col·leccions d'un organisme. També s'inclouen bibliografies o llistes de publicacions emeses per un organisme corporatiu i índexs de publicacions del organisme. (reduir)

Ex.

110 2# United Presbyterian Church in the U.S.A.,|eautor  
245 00 Plan book

*Comentari: La United Presbyterian Church és responsable de la sèrie, i els continguts revelen que la sèrie tracta de l'organisme: la seva organització, els seus programes, etc. Per tant compleix les determinacions de la RDA 19.2.1.1.1 i l'esglèsia està inclosa en el punt d'accés autoritzat de l'obra.*

Exemples que **no** corresponen a aquesta categoria són: informes sobre assumptes externs a l'organisme corporatiu, especialment publicacions estadístiques que no es refereixen al propi organisme; Informes d'investigació realitzats per l'entitat corporativa que s'emeten principalment per presentar els resultats de la recerca; Directoris o llistes de persones que no estan afiliades a un cos corporatiu concret; I publicacions financeres que no són el pressupost o els ingressos d'un organisme corporatiu.

Incloure "recursos" catalegs i bibliografies ??? mirar RDA 19.2.1.1.  
Butlletins de notícies ???

**Categoria B:** Obres que registren el pensament col·lectiu de l'entitat

Aquesta categoria s'aplica a les publicacions periòdiques amb menys freqüència, però quan ho fa sovint s'aplica als informes de comissions que s'emeten periòdicament i contenen declaracions de les opinions i / o recomanacions de la comissió.

Altres exemples de publicacions en aquesta categoria són estàndards, codis de construcció i regles d'un esport, com ara *Official NBA Rules*.

Ex.

110 2# National Association of Railboard and Utilitie Commissioners.|bCommittee on Service and Facilities of Transportation Agencies,|eautor  
245 00 Report of the Committee on Service and Facilities of Transportation Agencies /|c  
National Association of Railboard and Utilities Commissioners

*Comentari: es presenta com a editor l'Associació Nacional de Comissaris de Ferrocarrils i Utilitats. El Comitè de Serveis i Instal·lacions de les Agències de Transport és un òrgan subordinat destacat en el títol. La sèrie conté les opinions i recomanacions del Comitè -el "pensament col·lectiu" -i, per tant, correspon a la categoria B de la RDA 19.2.1.1.1. L'òrgan subordinat s'inclou al punt d'accés autoritzat de l'obra*

## Categoria D: Conferències, exposicions, i esdeveniments ad hoc

Hi ha dos tipus de publicacions que es poden considerar publicacions de congressos: 1) reunions periòdiques dels membres d'una societat, associació, etc., i: 2) reunions periòdiques que se centren en un tema específic. En el primer cas, el "nom" de la conferència pot consistir en paraules com "Reunió", "Convenció" o "Seminari". En el segon cas, el nom és més probable que sigui "Conferència a ...", "Simposi a ..." i així successivament.

1er:

Ex.  
110 2# International Textile and Apparel Association.|National Meeting,|eautor  
245 10 ITAA proceedings /|cNational Meeting

*Comentari: és un exemple del primer tipus de publicació de la conferència perquè conté els procediments de la reunió d'una associació. La conferència s'inclou al punt d'accés autoritzat de l'obra.*

2n:

Ex.  
111 2# Symposium on Computer Arithmetic,|jautor  
245 10 Proceedings /|cIEEE Symposium on Computer Arithmetic

*Comentari: és un exemple del segon tipus de publicació de la conferència: una que tracta d'un tema específic. La conferència s'inclou al punt d'accés autoritzat de l'obra.*

En resum, considereu una conferència el creador d'una sèrie quan presenta els tràmits, informes, activitats, etc. de la conferència. No consideri una conferència al creador quan la sèrie contingui només un informe independent presentat a la conferència.

En cas de dubte, no inclogueu l'entitat corporativa en el punt d'accés autoritzat de l'obra.

Si hi ha més d'un creador responsable de l'obra, només es requereix el creador amb la responsabilitat principal que és mencionat en primer lloc . Si no s'indica la responsabilitat principal, només es requereix el creador mencionat en primer lloc.

Ex.  
110 1# Alaska,|eautor  
245 10 Performance report /|cthe State of Alaska ; produced by the Office of the Governor,  
Division of Policy  
710 1# Alaska,|bOffice of the Governor,|bDivision of Policy,|eentitat editora

*Comentari: "The State of Alaska" es presenta sobre el títol, i es dona una entitat subordinada com a productor. L'informe tracta sobre el rendiment de l'estat en general, no sobre l'entitat subordinada; Per tant, l'estat s'utilitza en el punt d'accés autoritzat de l'obra i es proporciona un punt d'accés autoritzat addicional per a l'entitat subordinada*

Però,

Ex.  
110 1# Oregon,|bDepartment of Transportation,|bCentral Services,|eautor  
245 10 Comprehensive annual financial report for the fiscal year ... /|cState of Oregon, Department  
of Transportation, Policy & Finance

710 1# Oregon.|bDepartment of Transportation.|bPolicy & Finance,|eentitat editora  
 Comentari: Aquest és l'informe anual dels Central Services. La publicació està elaborada per  
 "Policy & Finance" que es menciona de forma destacada."Central Services" s'utilitzen en el punt  
 d'accés autoritat de l'obra i s'ofereix un punt d'accés autoritzat addicional per la "Police &  
 Finance"

Els punts d'accés que inclouen una entitat corporativa com a creador estan en conflicte només quan el punt d'accés autoritzat per a un altre obra té tant el mateix creador com el mateix títol.

#### Persona o família considerada creadora de l'obra:

Només quan no hi ha cap organisme corporatiu responsable de l'emissió de la sèrie i quan la persona o la família estan molt relacionades amb la sèrie i és probable que la sèrie no continuï sense la persona o família.

En cas de dubte, no considereu que una persona o família és el creador de la sèrie. RDA també diu que per decidir-ho s'ha de considerar el conjunt de la sèrie

Ex.

100 1# Yxart, Josep,|d1852-1895,|eautor

245 13 El Año pasado :|bletras y artes en Barcelona /|cJ. Yxart

#### Determinant els conflictes...

Sigui quina sigui la construcció del punt d'accés autoritzat sempre ha d'estar dissenyat per distingir l'obra de totes les altres obres. Quan dues obres tenen el mateix títol o punts d'accés idèntics, es diu que entren en conflicte i per tant s'han de diferenciar.

Els conflictes solen descobrir-se buscant el títol en el catàleg **i/o catàlegs (DUBTE CCUC)**. Quan es determina si un títol entra en conflicte amb un altre s'ha de considerar juntament amb el títol propi i els subcamps \$a, \$n, \$p dels dos registres. No tingueu en compte la informació del títol, el punt d'accés variant al camp 246 ni cap altre títol inclòs als registres.

#### **Altres elements de les obres (Addicions)**

Quan el punt d'accés autoritzat d'una obra en sèrie catalogada sigui idèntic a un punt d'accés del catàleg que representi una altra obra, cal afegir-hi alguna cosa al punt d'accés per distingir-lo. **o bé...**

Si el títol preferit d'una publicació en sèrie és el mateix o similar al títol d'una obra diferent, enregistreu les **addicions** identificatives necessàries per tal de poder diferenciar-les: forma de l'obra, data de l'obra, lloc d'origen de l'obra, altres característiques distintives de l'obra (RDA 5.3). Aquestes addicions es fan en forma de qualificadors entre parèntesi. S'han d'enregistrar formant part del títol preferit (130 si no hi ha creador – persona, família o entitat corporativa– i 240 si existeix creador de l'obra)

Feu les addicions només als títols que heu de catalogar. No canvieu els punts d'accés per a les obres que ja es troben al catàleg.

Situacions que requereixen addicions als punts d'accés:

- Obres amb el mateix títol
  - Ex:
  - 130 #0 Journal (Saskatchewan Drama Association)
  - 130 #0 Journal (Choral Conductors Guild (Calif.))
- Canvis en el títol que representen una nova descripció
 

També pot incloure:

  - a) Canvis en la responsabilitat de l'obra
  - b) Canvis en la menció d'edició que indiquen un canvi en l'abast (scope) i la cobertura (coverage)
- Quan un punt d'accés inclou una entitat corporativa com a creador (110/240 o (111/240))

Situacions que **no** requereixen addicions als punts d'accés:

- Quan s'introdueix una sèrie sota el títol i no hi ha evidència que hi ha altres obres amb el mateix títol
- Quan s'introdueix una sèrie sota una entitat corporativa i la combinació de la entitat corporativa i el títol propi no coincideix amb el d'un altre registre
- Quan una sèrie es compon d'un títol i una secció de títol comú i la combinació de tots dos no coincideix amb la trobada en un altre registre
- Quan el títol que es cataloga coincideix amb només una variant de títol (camp 246) trobat en un altre registre
- Quan un canvi de sèrie d'un tipus de mitjà a un altre i no cau en qualsevol altra categoria que requereix una addició al punt d'accés autoritzat.
- Quan un recurs es torna a publicar o es reproduceix (com un text, com un microrformat, com lletra gran, com una edició Braille, com una reproducció digitalitzada, etc.)

**Elecció i forma de les addicions als punts d'accés**

## • Forma de l'obra — RDA 6.3

En alguns casos, quan es crea una nova descripció en una sèrie ha sofert un canvi en el tipus de suport

Ex:  
130 #0 Biography and genealogy master index (CD-ROM)

## • Data de l'obra — RDA 6.4

La data de l'obra és generalment la data de publicació (camp 264 |c) de la manifestació més primerenca de l'obra, no la designació cronològica.

Ex:  
110 1# Costa Rica. |bMinisterio de Gobernación y Policía  
240 10 Informe de labores (1988)  
245 10 Informe de labores

## • Lloc d'origen de l'obra — RDA 6.5

Ex:  
130 #0 Folk & country (Helsinki, Finlàndia)

• Altra característica distintiva de l'obra — RDA 6.6

Menció d'edició:

Ex:  
130 #0 Graphic arts blue book (Midwestern edition)

Freqüència:

Ex:  
130 #0 Revista política de la España de ahora (Mensual)

Entitat corporativa

*Registre creat de nou*

Ex:  
130 #0 Network (National Congress for Men (Estats Units d'Amèrica))  
245 10 Network  
264 #1 Washington, D.C.

*Registre existent*

Ex:  
110 1# Estats Units d'Amèrica.|bSmall Business Administration  
245 10 Network  
264 #1 Washington, D.C

Altres qualificadors de la descripció física

Ex:  
110 2# South Carolina Public Service Authority  
240 10 Annual report (Illustrated edition)  
245 10 Annual report

Ex:  
110 2# South Carolina Public Service Authority  
245 10 Annual report

Múltiples qualificadors

Ex:  
130 #0 Bulletin de statistique (Banque du Zaire : Quarterly)

**Problemes específics**

Títols comuns/títols de seccions

Ex.  
130 0# Journal.|nPart A (Association of Retired Physicists)  
245 10 Journal.|nPart A

Ex.  
130 0# Journal.|nPart A (Society for the Preservation of Victorian Houses)  
245 10 Journal.|nPart A /|eSociety for the Preservation of Victorian Houses

Ex.  
 Entrada principal  
 130 0# Newsletter (Society of the Seven Sages)

Suplement  
 130 0# Newsletter (Society of the Seven Sages).|pSuplement

### Canvis en la informació qualificadora

En general, una vegada que s'ha establert el punt d'accés autoritzat, no canvieu el qualificador, tot i que la informació del qualificador pot canviar en números posteriors. Tanmateix, creeu una descripció nova quan l'organisme corporatiu s'hagi utilitzat com a qualificador i aquest canvia la forma del nom.

Si heu de decidir entre canviar el qualificador en la descripció existent o crear una nova descripció per un canvi important, tingueu en compte el següent:

- Ja s'ha creat una nova descripció pel canvi
- Hi ha registres per a canvis anteriors que s'haurien de relacionar?
- S'han assignat diversos ISSN als registres que haurien de relacionar?

Aquesta última és la més important!!

### Versions en línea

Les impressions simultànies i les versions en línia de la mateixa publicació en sèrie es consideren manifestacions de la mateixa obra i per tant tenen el mateix punt d'accés autoritzat. Això serà així fins i tot en els casos en què el lloc d'origen de l'obra (o lloc de publicació per a la impressió) s'ha afegit al punt d'accés, però la versió en línia està publicada en un lloc diferent

Ex.  
 Registre per la sèrie impresa  
 130 0# Hypertension (Dallas, Tex. : 1979)

Registre per la sèrie electrònica  
 130 0# Hypertension (Dallas, Tex. : 1979)  
 264 #1 [Philadelphia, PA] :|b....

**Altra persona, família o entitat corporativa associada amb una obra (punts d'accés addicionals) — 700/710/711 — RDA 19.3 —** És un element bàsic si el punt d'accés autoritzat que representa aquesta persona, família o entitat corporativa s'usa per elaborar el punt d'accés autoritzat que representa l'obra (vegeu 6.27– 6.31).

#### **700 —** Persones i famílies

Normalment, no proporcioneu punts d'accés autoritzats addicionals per a editors o compiladors de publicacions periòdiques.

#### **710/711 —** Organismes corporatius

Els organismes corporatius que es donen en punts d'accés addicionals autoritzats sovint es justifiquen per la seva presència en:

- El títol i menció de responsabilitat (Camp 245)
- Menció de producció, publicació, distribució, o fabricació (Camp 264)
- Nota a les entitats emissores (Camp 550)

Ex.

245 00 Revista de investigación agraria

550 0# Publicada per: Instituto Nacional de Investigaciones Agrarias

710 2# Instituto Nacional de Investigaciones Agrarias

### **Punt d'accés que representa una expressió (RDA 6.27.3)**

130, 245, 100-111, 240, X00-X11 \$t — RDA 6.27.1, 6.27.2 — És la combinació del punt d'accés autoritzat que representa l'obra, afegint-hi un o més dels elements següents:

- |h — Tipus de contingut — RDA 6.9 ¿??|
- |f — Data de l'expressió — RDA 6.10
- |l — Llengua de l'expressió — RDA 6.11

Altra característica distintiva de l'expressió — RDA 6.12 — En cas de conflicte, cal afegir-hi un punt d'accés de títol preferit per diferenciar una expressió d'una altra (vegeu RDA 6.27.3) (per exemple quan una publicació en sèrie és la traducció d'una altra).

Ex.

*Original*

245 10 Culturas

Ex.

*Traducció*

130 0# Culturas.|Català

245 10 Culturas

Ex.

*Edició primària*

245 00 Data petroleum and economy of Venezuela

Ex.

*Edició en espanyol*

130 0# Data petroleum and economy of Venezuela.|Castellà

245 10 Datos básicos sobre la industria petrolera y la economía venezolana /c ....

### **Relacions -- (76X-78X)**

**5XX, 7XX** — Obra relacionada / Expressió relacionada — RDA 25.1/26.1 — Per a les relacions seqüencials (per exemple: “continuació de”, “continuada per”). Es prefereix l'ús del subcamp \$i (vegeu l'apèndix J) en camps 7XX, o camps específics d'enllaç (per exemple 780 i 785 per a relacions seqüencials) abans que una nota 5XX.



**500, 760-787** — Manifestació relacionada — RDA 27.1 — Per a reproduccions. La informació de l'original es dona en camps d'enllaç, en un camp 775 si és en el mateix suport o en un camp 776 si és en un suport diferent.

Els catalogadors poden proporcionar un designador de relació en un subcamp \$i (vegeu l'apèndix J).

Si no existeix el registre bibliogràfic de l'original, es dona la informació disponible en un camp 500.

**500, 760-787** — Ítem relacionat — RDA 28.1 — Quan es fa un registre separat per a la reproducció, la informació de l'original es dona en camps d'enllaç, en un camp 775 si és en el mateix suport o en un camp 776 si és en un suport diferent.

Els catalogadors poden proporcionar un designador de relació en un subcamp |i (vegeu l'apèndix J).

Si no existeix el registre bibliogràfic de l'original, es dona la informació disponible en un camp 500.

Si no es fa un registre separat, utilitzeu camps locals.

### **Passos per a crear els enllaços:**

- Determinar que existeix una relació
- Determinar si existeix un registre al catàleg en línia de la publicació en sèrie relacionada

Els designadors de relació que substitueixen la constant de visualització (continua, suplement, etc.) es donen en el subcamp |i del camp d'entrada d'enllaç i el segon valor de l'indicador del camp es "8" sense constant de visualització generat. **Consensuar amb el CSUC quan s'ha de fer servir |i i quan s'ha de fer servir només els indicadors**

- a. Determinar que existeix una relació de vinculació. Les següents situacions sugereixen la presència d'una relació de vincle:
  - Els títols relacionats estan en mà
  - La informació del número que tenia a la mà indica un títol anterior o recurs relacionat
  - Una numeració alta
  - En una recerca al catàleg un registre sembla estar relacionat
  - L'entitat corporativa s'ha utilitzat com a part del punt d'accés...
  - L'abast indica que probablement la sèrie ha existit des de fa un temps
  - Una combinació de la llengua i del país de publicació indica que podria ser una traducció o una edició en diferents llengües.
- b. Determinar si existeix o no un registre per al recurs relacionat. Localitzar el registre relacionat és important perquè:
  - El punt d'accés autoritzat en el registre que representa l'obra o l'expressió és donarà a l'enllaç (RDA 24.4.2)
  - Identificadors per l'obra, expressió o manifestació relacionada es donaran a l'enllaç (RDA 24.4.1)

- S'afegirà o actualitzarà un enllaç corresponent en el registre per al recurs relacionat (per exemple, si la sèrie relacionada és un títol anterior, el camp 785 per a la sèrie relacionada s'afegeix al registre ja catalogat)

## Components d'un camp d'entrada d'enllaç

Un enllaç pot contenir un nombre d'elements; les elements més utilitzats són (RDA 24.4)

- Punt d'accés autoritzat que representa el recurs relacionat
- Identificador/s per al recurs relacionat
- Designadors de relació per indicar la naturalesa específica de la relució (RDA 29.1.5)

- Punt d'accés autoritzat.** L'enllaç ha de contenir el punt d'accés autoritzat que representa el recurs relacionat. El punt d'accés autoritzat es basa en els camps 1XX/240/245 del registre relacionat. El punt d'accés autoritzat pot consistir en un títol propi, títol uniforme, entitat corporativa i el títol, etc. El títol donat en el subcamp \$t és el títol propi (\$a, \$n, \$p) o el punt d'accés autoritzat de camp 130. No inclogueu informació complementària del títol incloent títols paral·lels.

El recurs relacionat pot haver estat escrit en AAR2 o convencions anteriors, utilitzar generalment la forma dels punts d'entrada i d'accés que es troben en el registre bibliogràfic relacionat per a la construcció dels camps d'entrada d'enllaç.

Ex. Títol propi

780 00 |tAdvances in food research

Ex. Títol preferit

780 00 |tAgriculture, forestry and fisheries (New York, N.Y.)

Ex. Punt d'accés autoritzat que representa l'expressió (130/245)

767 0# |tFiziologiaa rasteonii. English. Plant physiology|x0097-384x

Ex. Títol comú/títol de secció

780 00 |tReview of fisheries in OECD countries. Country statistics|x1992-836x

Ex. Entitat corporativa/títol propi

780 00 American School of Classical Studies at Athens.|tÁkoue

- Identificador (es) per al recurs relacionat.** Afegir els identificadors per al recurs relacionat (números de ISSN i de control)

780 00 |tAdvances in food research|x0065-2628|w(DLC)48007808|w(OCOLC)1461192

- Designador relació.** Les constants de visualització en diversos dels camps d'entrada d'enllaç, per exemple, 780/785, 770/772 permeten que el sistema per transmetre la naturalesa de les relacions entre els recursos relacionats, per exemple, "continua" i "Continua per" i "Té complement" i "Suplement". Un camp d'entrada d'enllaç pot contenir opcionalment designadors de relació destinats a ser visualitzat o imprès que precedeix a les altres dades al camp, en lloc de la constant de pantalla. Els designadors de relació que substitueixen la constant de visualització es donen en el subcamp \$ i del camp d'entrada d'enllaç i el segon valor de l'indicador del camp és "8" ('no genera una constant de visualització').

775 08 |iDigital transfer of (manifestation):|tInternational directory of little magazines & small presses (2011)

## Criteris

- Si coneixem el títol clau de la publicació, serà el que transcriurem, (¿?? Parlar-ho CCUC) seguit de l' ISSN. (segons CONSER: El punt d'accés autoritzat pot consistir en un títol propi, títol uniforme, entitat corporativa i el títol, etc.)
  - Si no té títol clau s'usarà l'encapçalament principal: títol preferit o autor/títol. No anotarem subtítols. Les seccions o parts del títol constitueixen el títol.
  - S'ometen els articles inicials del títol.
- b) S'ometen els codis de subcamp.
- o Posarem la relació d'enllaç en el recurs descrit i en els recursos relacionats.

## Tipus de relacions i camps d'enllaç MARC21

### Camps d'enllaç MARC21

Els camps d'enllaç relacionen el recurs continu que es descriu amb altres recursos continus. S'especifica la natura de la relació, els títols o els títols clau i els ISSN dels recursos relacionats.

### Principals camps d'enllaç

770 - Suplement  
 772 - Suplement de  
 775 - Altres edicions (diferents llengües)  
 776 - Altres formats físics (en línia, CD-ROM, etc.)  
 777 - Publicada amb  
 780 - Títol anterior  
 785 - Títol posterior  
 787 - Títol relacionat

### Indicadors

1r indicador 0 - No hi ha cap nota al camp 580  
 1 - El camp 580 conté una nota textual d'enllaç complex

2n indicador # - Blanc (excepte 780-785)

780 – 2n indicador	785 – 2n indicador
0 - Continuació:	0 - Continuada per:
1 - Continuació en part de:	1 - Continuada en part per:
2 - Substitueix:	2 - Substituïda per:

3 - <u>Substitueix en part:</u>	3 - Substituída en part per:
4 - Fusió de: ..., i de: ...	4 - Absorbida per:
5 - Absorbeix:	5 - Absorbida en part per:
6 - Absorbeix en part:	6 - Escindida en: ... i en: ...
7 - Separada de:	7 - Fusionada amb: ... ; per formar:
	8 - Torna a esdevenir:

**Relacions seqüencials** – simples (continua/continuat per) o complexes (fusions, escissions i absorcions) – **780/785** – RDA 25.1/26.1/27.1

Ex.

245 00 Bulletin of the American Library Association|x0364-4049  
 780 05 |iAbsorbeix (obra):|tAdult education and the library|w.... – en una 580???  
 785 00 |iContinuada per:|tALA Bulletin|x0364-4006|w....

245 00 ALA Bulletin  
 780 05 Absorbeix (obra):|tPublic libraries (1947-1956) |w.... – en una 580???  
 785 00 |iContinuada per:|tAmerican libraries|x0002-9769|w....

d) Continuació de:

Quan una publicació en sèrie és la continuació d'una altra publicació en sèrie anterior.  
 2n indicador 0

Ex:

222 0 Revista de los Ministerios de Fomento y Medio Ambiente|b(Ed. Impresa)  
 245 00 Revista de los Ministerios de Fomento y Medio Ambiente  
 780 00 |tRevista del Ministerio de Fomento (1996)|x1136-582X|w....

Ex. autor/títol:

780 00 British Columbia. Fish and Wildlife Branch.|tManagement report|w....

b) Continuada per:

Quan una publicació en sèrie és continuada per una altra publicació en sèrie posterior.  
 2n indicador 0

Ex:

222 0 Revista del Ministerio de Fomento|b(1996)  
 245 00 Revista del Ministerio de Fomento  
 785 00 |tRevista de los Ministerios de Fomento y Medio Ambiente (Ed. impresa)|x1136-6141|w....

c) Fusió

c.1 Fusió de: ... , i de:

Quan una publicació en sèrie és el resultat de la fusió de dos o més publicacions en sèrie anteriors. En aquest cas el camp d'enllaç no

descriu adequadament la relació i serà necessari posar també una nota

580. 1r indicador 1. 2n indicador 4

Ex:

222 0 Anales de física|b(1992)

245 00 Anales de física

580 Fusió de: Anales de física. Serie A, Fenómenos e interacciones  
= ISSN 0211-6243, i de: Anales de física. Serie B, Aplicaciones, métodos e  
instrumentos = ISSN 0211-6251

780 14 |tAnales de física. Serie A, Fenómenos e interacciones|x0211-6243|w....

780 14 |tAnales de física. Serie B, Aplicaciones, métodos e  
instrumentos|x0211-6251|w....

c.2 Fusionada amb: ... ; per formar:

Quan una publicació en sèrie es fusiona amb una o més publicacions en sèrie per formar un títol nou. En aquest cas el camp d'enllaç no descriu adequadament la relació i serà necessari posar també una nota 580.

1r indicador 1. 2n indicador 7

Ex:

245 00 Anales de física.|nSerie A,|pFenómenos e interacciones

580 Fusionada amb: Anales de física. Serie B, Aplicaciones, métodos e instrumentos  
= ISSN 0211-6251; per formar: Anales de física (1992) = ISSN 1133-0376

785 17 |tAnales de física. Serie B, Aplicaciones, métodos e  
instrumentos|x0211-6251|w....

785 17 |tAnales de física (1992)|x1133-0376|w....

d. Escissió o separació

d.1 Escindida en: ... i en: ...

Quan una publicació en sèrie s'escindeix en dos o més publicacions en sèrie. En aquest cas el camp d'enllaç no descriu adequadament la relació i serà necessari posar també una nota 580.

1r indicador 1. 2n indicador 6

Ex:

222 0# Anales de física.|b(1968)

245 00 Anales de física

580 ## Escindida en: Anales de física. Serie A, Fenómenos e interacciones = ISSN 0211-  
6243; i en: Anales de física. Serie B, Aplicaciones, métodos e instrumentos =  
ISSN 0211-6251

785 16 |tAnales de física. Serie A, Fenómenos e interacciones|x0211-6243|w....

785 16 |tAnales de física. Serie B, Aplicaciones, métodos e Instrumentos|x0211-6251|w....

d.2 Continuació en part de:

Quan una publicació en sèrie és el resultat de l'escissió d'una altra publicació en sèrie precedent en dos o més publicacions en sèrie.

2n indicador 1

Ex:

245 00 Anales de física.|nSerie A,|pFenómenos e interacciones

780 01 |tAnales de física (1968)|x0365-4818|w....

### d.3 Continuació en part per:

Quan es crea un títol nou d'una part d'una publicació en sèrie  
2n indicador 1

Ex:

245 00 Boekengids  
785 01 |tJeugdboekengids

### d.4 Separada de:

Quan una publicació en sèrie és el resultat d'una separació d'una altra publicació en sèrie.

2n indicador 7

Ex:

245 00 British journal of health psychology  
780 07 |tBritish journal of clinical psychology|x0144-6657|w....

245 00 Revista jurídica de Catalunya.|pJurisprudencia  
780 07 Revista jurídica de Catalunya|x0210-4296|w....

## e. Absorció

### e.1 Absorbeix: ...

Quan una publicació en sèrie absorbeix una altra publicació en sèrie però conserva el seu títol propi. Es pot indicar en nota la data de l'absorció.

1r indicador 1. 2n indicador 5

Ex:

245 00 European journal of physics  
580 ## Absorbeix el 2000: Anales de física (1992) = ISSN 1133-0376  
780 15 |tAnales de física (1992)|x1133-0376|w....

### e.2 Absorbida per:

Quan una publicació en sèrie és absorbida per una altra publicació en sèrie. Es pot indicar en nota la data d'absorció.

1r indicador 1. 2n indicador 4

Ex:

222 0# Anales de física|b(1992)  
245 00 Anales de física  
580 ## Absorbida el 2000 per: European journal of physics = ISSN 0143-0807  
785 14 |tEuropean journal of physics|x0143-0807|w....

**Relacions horitzontals** – publicacions en sèrie relacionades que apareixen simultàniament (edicions en diferents llengües, diferents formats) o en diferents temps (reprint)

- Relacions derivades – són les relacions entre obres i expressions de publicacions en sèrie en la majoria de casos. Inclou traduccions i acumulacions (765/767, 775, 787)

- o Relacions equivalents (**775/776**)
  - Altres tipus d'edicions (**775**)
  - Reprints (**775**)
  - Forma física adicional (**776**)
- Relacions d'acompanyament – inclou suplement, publicacions que acompanyen i publicades amb
  - Principal/suplement (**770/772**)
  - Publicada amb (**777**)
- a) Altres relacions, acompanyaments, resums, etc. (**787**)

Traduccions (**765/767**) i edicions de llengües (traducció)(**775**) (RDA 24.4; 261.1.3):

Una traducció és un recurs que es tradueix a una altra llengua. En general, és publicat per una editorial diferent que l'original i en un moment posterior.

Una edició de llengua és una serie publicada simultàniament en diferents llengües. L'editor de totes les edicions sol ser el mateix. Els títol però poden estar en diferents llengües o en la mateixa llengua.

Si no es pot determinar si el títol relacionat és una traducció o una edició de llengua, aplicar el següent: si l'editor és diferent, tractar com una traducció; si l'editor és el mateix tractar com una edició de llengua.

<b>Traducció i original</b>	<b>Edicions de llengües</b>
Normalment s'emeten en diferents moments Normalment són emesos per diferents editors Generalment tenen el mateix contingut	Normalment s'emeten simultàniament Normalment són emesos pel mateix editor Els continguts són més propensos a diferir

El punt d'accés autoritzat per una traducció i una edició de llengua és sovint el títol en un idioma diferent i el nom de la llengua de la traducció o edició determinada en el subcamp \$l del camp 130. Com que en la majoria de casos, el punt d'accés autoritzat és diferent de la del títol propi, sempre es donen els dos títols a l'enllaç.

- Quan el punt d'accés autoritzat del registre relacionat és dona en el camp 130, combineu el punt d'accés autoritzat i el títol propi en un subcamp \$t.
- Quan el punt d'accés autoritzat per al registre relacionat consisteix en un punt d'accés autoritzat per a l'entitat corporativa i el títol preferit donat en el camp 240, creï un enllaç format pel punt d'accés autoritzat per a l'entitat corporativa seguit del títol preferit en el subcamp \$s i el títol propi en el subcamp \$t.
- Traduccions (**765/767**)  
Useu el camp 765 per enllaçar la traducció amb l'original; useu el camp 767 per enllaçar l'original amb les traduccions.

Ex: Original

245 00 Fiziologiia rastenii  
767 0# |tFiziologiia rastenii. English. Plant physiology|x0097-384X

Ex: Traducció

130 0# Fiziologiia rastenii  
130 0# Fiziologiia rastenii.||Anglès  
767 0# |tFiziologiia rastenii|x0015-3303

Si el títol original o el de la traducció no es coneix, feu una nota 580

580 ## Publicat també en una traducció alemanya.  
580 ## Traduit de l'alemany

- Edicions de llengües (**775**)  
Són considerades com a expressions de la mateixa obra.  
Donar el títol en un camp separat 775 per a cada edició relacionada coneguda. També poden aparèixer els títols en la mateixa llengua, llavors utilitzeu el camp 580 per donar una descripció més compressible.

Ex.  
245 00 Revista colombiana de anesthesiología  
775 08 |iEnglish language online edition, began in 2012|tRevista colombiana de anesthesiología.  
English. Revista colombiana de anesthesiología\$x 2256-2087

130 0# Revista colombiana de anesthesiologia.||Anglès  
245 10 Colombian journal of anesthesiology  
775 08 |iSpanish online version|tRevista colombiana de anesthesiología|x2145-4604|w....

Si no es coneixen els títols es fa servir una nota 580

580 ## Publicat també en anglès i alemany.

Altres tipus d'edicions (**775**) (RDA 24.4; 26.1.1.3)

Les publicacions en sèrie poden ser emeses com edicions simultànies que difereixen en el contingut parcial i/o en el llenguatge. Aquestes edicions poden ser diferents per raó de la cobertura geogràfica (per exemple, edició nord-americana), abast (per exemple, edicions pel mestre/estudiant), o pel format (per exemple, edició en lletra gran). Els registres de les edicions poden tenir o no una menció d'edició en el camp 250.

Ex  
130 0# Tunnels and tunnelling (Edició internacional)  
245 10 Tunnels and tunnelling  
775 0# Tunnels and tunnelling (Edició nord-americana)\$w...

130 0# Tunnels and tunnelling (Edició nord-americana)  
245 10 Tunnels and tunnelling  
775 0# Tunnels and tunnelling (Edició internacional)\$w...

*Comentari: si hi ha més d'una edició relacionada es pot usar un camp de nota 580 per proporcionar més informació*



## Reprints (775)

Una reimpressió d'una obra, expressió, manifestació o ítem és un que s'emeta en un moment posterior a la de l'original. Es pot reproduir exactament l'original (una impressió) o contenir variacions menors, però ben definits (en algún número), o pot ser una nova edició amb el text sense canvis substancials.

En catalogar una reimpressió, incloure un camp 580 citant detalls de la publicació original a més de informació sobre la reimpressió que no està coberta en la descripció de la propia reimpressió. A més, donar camp 775 amb el punt d'accés autoritzat i l'identificador (s) per a l'obra, expressió, manifestació o exemplar de l'original relacionat, quan un registre de l'original està en línia. Si la reimpressió té el mateix títol que l'original i no hi ha registre en línia, no té sentit l'enllaç i pot ser omès.

Ex:

245 04 The blue review.

580 ## Originalment publicat mensualment: London: Martin Secker, 1913

775 08 |iReimpressió de (manifestació):|tblue review|w....

## Altres formats físics (776) (RDA 3.1.2; 3.1.3; 27.1.1.3)

Quan les publicacions en sèrie s'emeten en múltiples suports físics, és realitzen descripcions separades per a tots i els enllaços als registres relacionats es donen en el camp 776. Això inclou microformes de reproducció, enregistraments de so, CD-ROM, etc. Per seriadetes, les versions predominants són les impreses i les de mitjans electrònics. En alguns casos, la manifestació electrònica d'una sèrie impresa serà un recurs integrant (per exemple, un directori).

El camp 530 s'utilitza per proporcionar descripcions no estructurades d'obres, expressions, manifestacions o ítems relacionats emesos en altres suports (incloent reproduccions quan no es requereix dades rellevants per a la reproducció). Però, quan hi ha el registre relacionat en el catàleg o bé es coneix el punt d'accés autoritzat usarem el camp de relació 776 amb un |i per proporcionar una descripció estructurada.

Ex. Registre per a la reproducció (cap registre per al format imprès original en el catàleg)

130 0# Demokraatti (Hèlsinki, Finlàndia)

245 10 Demokraatti

776 08 |iReproducció de (manifestació)|tDemokraatti (Hèlsinki, Finlàndia)|dHèlsinki, Finlàndia

Ex. Registre per a la manifestació en format sense mediació (paper):

130 0# l'agricultura, la silvicultura i la pesca (Nova York, N.Y.)

245 10 l'agricultura, silvicultura i pesca.

776 08 |iVersió en línia:|tagricultura, la silvicultura i la pesca (Nova York, N.Y.)|x2328-5648|w...

Ex. Registre per a la manifestació en format en línia:

130 0 # l'agricultura, la silvicultura i la pesca (Nova York, N.Y.)

245 10 l'agricultura, silvicultura i pesca

776 08 |iVersió impresa:|tagricultura, la silvicultura i la pesca (Nova York, N.Y.)|x2328-563X|w...

**Suplements (770/772)**

Alguns editors emeten publicacions periòdiques separades per complementar, posar al dia, o proporcionar característiques especials a una sèrie existent. Quan aquestes publicacions periòdiques es publiquen com a suplements i són catalogats per separat de la sèrie principal existent, s'han d'incloure enllaços entre els registres de la sèrie principal i el suplement.

**Ex. Entrada principal**

110 1 # Estats Units d'Amèrica.|bDepartment of Justice.|bOffice of Legal Counsel,|eautor  
245 10 Opinions of the Office of Legal Counsel of the United States Department of Justice  
770 08 Supplement (obra):|aUnited States. Department of Justice. Office of Legal  
Counsel.|tSupplemental opinions of the Office of Legal Counsel of the United States Department of  
Justice|w....

**Ex. Suplement**

110 1 # Estats Units d'Amèrica.|bDepartment of Justice.|bOffice of Legal Counsel,|eautor .  
245 10 Supplemental opinions of the the Office of Legal Counsel of the United States Department  
of Justice  
772 08 Suplement de (obra):|aUnited States. Department of Justice. Office of Legal  
Counsel.|tOpinions of the Office of Legal Counsel of the United States Department of Justice|w....

Si hi ha molts suplements, pot ser poc pràctic enumerar tots ells en el registre principal. En catalogar el suplement, donar un punt d'accés autoritzat adicional (per exemple, 730) per a la sèrie principal, llevat que el suplement tingui un títol comú que sigui idèntic al títol propi de la sèrie relacionada (veure RDA 2.3.1.7)

**Ex. Entrada principal**

245 00 Danish medical bulletin  
580 ## Has supplements: Index medicus Danicus, 1954-1980; Danish medical bulletin.  
Gerontology special supplement series, 1985-  
770 08 |iSuplement (obra):|tIndex medicus Danicus|x0019-3887|w...  
770 08 |iSuplement (obra):|tDanish medical bulletin. Gerontology special supplement series|x0011-  
6092|w...

**Ex. Suplements**

245 00 Index medicus Danicus  
730 0# Danish medical bulletin  
772 08 |iSuplement de (obra):|tDanish medical bulletin|g1954-1980|x0011-6092|w...  
  
245 00 Danish medical bulletin.|pGerontology special supplement series  
772 08 |iSuplement de (obra):|tDanish medical bulletin|g1985-|x0011-6092|w...

**Publicat amb (777)**

Quan dos o més publicacions en sèrie es publiquen conjuntament i cadascuna té la seva pròpia numeració, cada publicació en sèrie es descriu separatament; en cada descripció posarem l'enllaç que indica que s'ha publicat amb una altra en el camp 777. Per la complexitat de les relacions de la majoria de les sèries "publicada amb" en general usarem el camp 580 per proporcionar la descripció explícita de la relació.

Ex.

110 2# Consejo Superior de Investigaciones Científicas (Espanya),|eautor

245 10 Memoria ... /|cConsejo Superior de Investigaciones Científicas

580 ## A partir de 2004 publicada amb: Consejo Superior de Investigaciones Científicas (Espanya).  
Annual report

777 08 |iPublicat amb:|aConsejo Superior de Investigaciones Científicas (Espanya). Annual report  
|w....

### Acompanyaments, resums i altres recursos relacionats (787)

Quan el tipus de relació d'una publicació en sèrie amb una altra no és per especificar usarem el camp 787. Aquests tipus de publicacions inclouen índexs, resums, acumulacions, publicacions d'acompanyament. A vegades els índexs,i les acumulaciones es descriuen en el mateix registre en lloc de ser tractats per separat. S'utilitza el subcamp \$i de designador de la relació per generar el text adequat. Si hi ha múltiples relacions, es pot utilitzar el camp 580 per proporcionar una descripció explícita de la relació.

Ex.

245 00 Parques nacionales

787 0# |tAmbienta (Madrid)|x1577-9491

Ex.

245 00 Federación de Transportes y Comunicaciones /|cCC.OO.

580 ## Separata de: Gaceta de derecho social

787 08 Separata de:|tOCDE review of fisheries. Policies and summary statistics|x 2225-4315

O bé:

787 0# |tG.D.S. Gaceta de derecho social|x0210-1246

Ex:

245 10 Boletín de legislación e información jurídica

580 ## Alguns números es publiquen de manera combinada amb: Boletín de información comercial

787 0# |tBoletín de información comercial|x1390-048X

O bé:

787 08 |iApareix també combinada amb:|tBoletín de información comercial|x1390-048X